

# 第9回 台東区子供歴史・文化検定 問題用紙（中学生用）

- 解答時間は45分間です。
- この問題用紙は指示があるまで開かないでください。
- 解答は、解答用紙（マークシート）の正解だと思ふ○の中を正確に塗りつぶしてください。

《解答用紙（マークシート）記入・マーク上の注意》

- 1 記入欄・マーク欄以外には何も書かないでください。
- 2 えんぴつで、しっかり濃く塗りつぶしてください。
- 3 間違った場合は、けしゴムできれいに消してください。

| 学校名 | 学年 | クラス | 名前 |
|-----|----|-----|----|
| 中学校 | 年  | 組   |    |

平成30年度 台東区教育委員会

問 1. 次にあげる時代区分の中で、一番古いのはどの時代でしょうか。

- ア. 豊臣秀吉かつやくらが活躍していた安土桃山あづちももやま時代
- イ. 職業婦人が増えた大正時代
- ウ. 現在より海の水位が高かった縄文じょうもん時代
- エ. 前方後円墳ぜんぽうこうえんふんがつくられた古墳こふん時代

問 2. 日本の歴史の中にはいろいろな時代が存在しますが、今から 1 万 5 千年以上前から始まり、縄目の文様なわめを付けた土器を使用したことから名づけられた時代がありました。区内では、上野台とよばれる台地には貝塚かいづかなどが見られ、低地である今の浅草あたりは海だったことがわかっています。この時代を何と呼ぶでしょうか。

- ア. 縄文時代
- イ. 平安時代
- ウ. 鎌倉かまくら時代
- エ. 江戸えど時代

問 3. 古墳時代に上野台周辺に住んでいた人は、どのような家に住んでいたでしょうか。

- ア. 竪穴たてあな住居
- イ. 長屋
- ウ. 文化住宅
- エ. アパートメントハウス

問4. 1603（慶長8）年に徳川家康が開いたのは、何幕府はくふでしょうか。

- ア. 鎌倉幕府
- イ. 室町幕府
- ウ. 安土幕府あづち
- エ. 江戸幕府

問5. 上野そうじょうに寛永寺がつくられたのは、1625（寛永2）年のことですが、この時天海僧正てんかいそうじょうは、京都きょうとや滋賀しがの名所しやにならって、上野うのに清水観音堂しみずくわんおんどうや弁天堂べんてんどうをつくり、上野うのを江戸えどの行楽ぎやうらくの地ちとしました。では、弁天堂べんてんどうがつくられたのは何時代なにじだいでしょうか。

- ア. 平安時代
- イ. 江戸時代
- ウ. 明治時代
- エ. 大正時代

問6. 1868（慶応4）年5月15日に、上野うのの山やまで官軍くわんぐんと彰義隊しょうぎたいの戦いいくさがありました。官軍くわんぐんの策略そくごくもあって、短期間たんきかんで決着けつちやくしましたが、どの位どのくらいかかったでしょうか。

- ア. 1週間
- イ. 5日間
- ウ. 3日間
- エ. わずか半日

問7. 台東区における江戸時代の様子に関する解説です。間違っているものは次のうちどれでしょうか。

- ア. 上野広小路に代表されるような「広小路」という言い方は、もともと狭い道といった意味の「小路」を、道の発展に伴って道を広げたことから「広小路」と呼ぶようになったものである。
- イ. 日光東照宮などで知られる東照宮は徳川家康を祀ったものであるが、はじめは「東照社」と呼ばれ、区内では上野寛永寺に最初に建てられた。
- ウ. 浅草の北側に猿若町と呼ばれる地域があり、そこには俗に「猿若三座」と呼ばれるような小屋が建っていた。この小屋は芝居小屋のことであった。
- エ. 現在、浅草の「花やしき」は遊園地として知られているが、もともとは江戸時代に植木屋の主人が植物園のように花を栽培し、花を鑑賞したり、そこで休憩したりするような施設をつくったことが始まりである。

問8. 太平洋戦争のときの社会状況について、間違っているものは次のうちどれでしょうか。

- ア. 1945（昭和20）年3月9日、10日の東京大空襲では、大量に投下された焼夷弾によって、約10万人もの生命がうばわれた。
- イ. 本土空襲が本格化しても子供たちが疎開することはなかった。
- ウ. 戦争が始まり食糧不足が深刻化すると、児童らも、食糧増産と体力向上を目指してジャガイモやサトイモなどを栽培するようになった。
- エ. 戦争が始まると、米や砂糖などの食糧やマッチ、衣類などは政府によって管理され、庶民が自由に求めることができなくなった。

問9. 皆さんの通っている学校には、必ずと言っていいほど近くに公園があると思います。これは、学校の近くに遊び場をつくる、というのが当初の目的ではなく、ある災害が起こったことによって、避難場所を確保する、という意味合いを持ってつくられたものなのです。今「震災」というと多くの方が2011（平成23）年3月11日を思い浮かべるとと思いますが、今から約100年前、死者約10万人という史上最悪の地震が関東地方を襲いました。昼時に起こったこの地震の火事によって下町は焼け野原になり、区内のほとんどの学校が被害を受けました。この地震の名前は何か。

- ア. 宝永の大噴火
- イ. 安政の大地震
- ウ. 関東大震災
- エ. 東京大空襲

問10. 江戸時代には時を知らせる方式として、大きな梵鐘を使う「時の鐘」がありました。江戸時代後期には、江戸の町の中に10カ所も「時の鐘」が置かれ、台東区にも2カ所ありました。1カ所は寛永寺ですが、もう1カ所はどこでしょうか。

- ア. 龍泉寺
- イ. 曹源寺
- ウ. 源空寺
- エ. 浅草寺

問11. 江戸時代、江戸の町で最も大きな被害を出した地震はどれでしょうか。

- ア. 宝永地震
- イ. 安政の大地震
- ウ. 丹後地震
- エ. 関東大震災

問1 2. 江戸時代から明治時代にかけて、〇〇という現在の新聞や雑誌などにあたる、大衆向けの印刷物が売られていました。人通りの多い場所で売られ、読売とも呼ばれました。噂話を扱っているということで、違法な摺り物として禁じられていましたが、大衆の求めに応じて出版され続けました。その多くは木版の一枚刷でしたが、名前の由来には、粘土を固めて文字を彫り、瓦のように焼いたものを原版にして摺った摺り物、という意味もあります。この摺り物のことを何というのでしょうか。

- ア. 新聞
- イ. 雑誌
- ウ. 瓦版
- エ. 官報

問1 3. 江戸時代ではいろいろなものがリサイクルされました。江戸時代のリサイクルについて間違っているものはどれでしょうか。

- ア. 箒売りは古い箒を下取りして、縄やたわしにつくり直して売った。
- イ. 古傘買いが買い集めた古傘は、傘の骨と油紙に分けられて再利用された。
- ウ. カマドの灰は灰買いに買い取られ、肥料や染め物に使われた。
- エ. ペットボトルは長屋の大家さんが収集し、売ったお金をためて皆で花見をした。

問1 4. 江戸時代の水道について、次の中で正しいものはどれでしょうか。

- ア. 江戸の町中では、石や木でできた樋を地中にうめて、その中に水を流した。
- イ. 江戸の住民は誰も水道料金を払わないで済んだ。
- ウ. 千川上水は明治時代になるまで使われていた。
- エ. 江戸の町には下水道はつくられなかった。

問15. 江戸時代は火事が多く、一度火が付くとあっという間に燃え広がり、大きな被害ひがいになることもめずらしくありませんでした。明暦めいれきの大火の後、火事を広げないための方法として、道を広げて火事を除けるための広い道をつくり、これを広小路と呼びました。また、広い空地もつくりましたが、それは何と呼ばれたのでしょうか。

- ア. 火除地
- イ. 火消地
- ウ. 破壊地
- エ. 被害地

問16. 台東区内には多くの大名屋敷やしきがつくられましたが、次の大名屋敷の中で最初に建てられたのは誰の屋敷でしょうか。

- ア. 藤堂和泉守とうどういずみのかみ
- イ. 津軽越中守つがるえちゅうのかみ
- ウ. 松平伊豆守まつだいらいずのかみ
- エ. 榊原式部大輔さかきばらしきぶだゆう

問17. 江戸のまわりを流れる大きな川に、あまり橋がかけられなかった主な理由とは何でしょうか。

- ア. 技術がなかったため。
- イ. 人手不足だったため。
- ウ. 敵に攻められないため。
- エ. 泳いだほうが楽だったため。

問18. 1927（昭和2）年東洋初の地下鉄が開通しました。その時、開通した区間は次のうちどれでしょうか。

- ア. 上野～日本橋
- イ. 浅草～日本橋
- ウ. 浅草～<sup>しぶや</sup>渋谷
- エ. 上野～浅草

問19. 門前町とはどんな場所でしょうか。

- ア. 寺の門前で、お祈りをするための場所
- イ. 寺の門前で、勉強をするための場所
- ウ. 寺の門前で、寺院に参拝する人々に宿や休憩<sup>きゅうけい</sup>の場、飲食などを提供するための場所
- エ. 寺の門前で、都市の防衛をするための場所

問20. 町の風景に関する解説で、間違っているものはどれでしょうか。

- ア. 徳川家康は全国支配のため、江戸と各地を結ぶ5つの街道を整備しはじめた。これを五街道というが、その出発点（起点）は江戸城前の大手門とされ、約4km（1里）ごとに一里塚がつくられた。
- イ. 明治時代の交通の発展は、乗合馬車→鉄道馬車→路面電車→自動車といった順で、だんだんと変化していった。
- ウ. 明治時代のはじめの道路は江戸時代とあまり変わらなかった。しかし、路面電車の線路を設置するなどの理由から道路は整備され、明治時代の中期以降につくられたのが、江戸通り、浅草通り、春日通り、かっぱ橋道具街通りなどであった。
- エ. 浅草に東武電車ができたり、上野に京成電鉄の駅ができたりしたのは、昭和時代のことであった。



問21. 江戸時代に、天海僧正は現在の上野公園に初めて桜を植えました。その時天海は次のうちどこから桜の苗木なえぎを取り寄せたのでしょうか。

- ア. 奈良の吉野山よしのやま
- イ. 京都の嵐山あらしやま
- ウ. 青森の弘前城ひろさきじょう
- エ. 大阪の大阪城おおさかじょう

問22. 毎年5月に浅草で行われる三社祭は、ある神社のお祭りです。その神社には浅草寺にゆかりの深い3人の神様がまつられています。浅草寺の本堂ひがしとなり東隣にあり、三社様としても親しまれている、この神社の名前は何かというのでしょうか。

- ア. 秋葉神社
- イ. 上野神社
- ウ. 鶯谷神社
- エ. 浅草神社

問23. 年末の風物詩、酉とりの市は元は農具市でしたが、縁起物えんぎものとしてあるものが売られるようになりました。今ではおかめの面や小判などたくさんの飾りかざがついていますが、もともとはある動物の手に似ていることから名づけられました。平安時代には武具としても使用されていましたが、竹でつくられたものは、庭の落ち葉などをかき集める道具でした。これが転じて福や徳をかき集める縁起物として売られるようになりました。この縁起物は何でしょうか。

- ア. すき
- イ. くわ
- ウ. 熊手
- エ. かま

問24. 江戸時代に始まった川開き（花火）は中断しながらも今に続いています。享保の改革を行い、1733（享保18）年に飢饉や病気などの災厄を鎮めるためにこの行事を始めた将軍は誰でしょうか。

- ア. 4代家綱
- イ. 5代綱吉
- ウ. 8代吉宗
- エ. 13代家定

問25. 入谷では、鬼子母神で知られる真源寺の境内を中心に、7月のはじめに夏の風物詩ともいえる花の鉢を売る市が開かれます。このときに売られる花は何でしょうか。

- ア. ほおずき
- イ. ボタン
- ウ. 朝顔
- エ. サツキ

問26. 熊谷稻荷眷属祭では、何のお札が有名でしょうか。

- ア. 火難守護のお札
- イ. 厄除けのお札
- ウ. 雷除けのお札
- エ. 盗難除けのお札

問27. 待乳山<sup>まつちやましようでん</sup>聖天では毎年1月7日に〇〇まつりが開かれ、ふろふき〇〇がふるまわれます。お寺のシンボルにもなっているこの野菜、〇〇に入る言葉は何でしょうか。

- ア. 大根
- イ. 人参
- ウ. 白菜
- エ. かぶ

問28. 今は、東京メトロ銀座線の駅名にその名を残している「稲荷町」ですが、その地名は古くから下谷神社周辺で使われていました。稲荷町の名前の由来として正しいものはどれでしょうか。

- ア. 下谷神社が下谷正宝院稲荷といわれていたから。
- イ. 下谷神社をつくるときにキツネが人間を手伝ったから。
- ウ. 下谷神社の近辺にいなりずしを売る店がたくさんあったから。
- エ. 夏祭りでキツネのお面がたくさん売られるから。

問29. 御行<sup>おぎよう</sup>の松の名前の由来になったのは、〇〇寺の住職が松の下で修行をしたからといわれています。〇〇に入るのはどれでしょうか。

- ア. 寛永
- イ. 浅草
- ウ. 玉林
- エ. 河童

問30. 江戸時代に今の上野公園とその周辺を寺領として寛永寺が創建されました。それまでそこに住んでいた人々や神社は、周辺の土地に移りました。次の中で、かつて上野の山にあり、寛永寺創建の時に山の下に移った神社はどれでしょうか。

- ア. 浅草神社
- イ. 石浜神社
- ウ. 小野照崎神社
- エ. 鳥越神社

問31. 江戸時代には今のかっぱ橋道具街の通りを川が流れていました。この川がよく氾濫はんらんしたので、川幅を広げることになりました。この時隅田川に住むかっぱ達が工事を手伝ってくれたという話があります。今暗渠あんきよ（上がふさがれている）になっているこの川は何という川でしょうか。

- ア. 忍しのぶ川
- イ. 音無おとなし川
- ウ. 新堀しんぼり川
- エ. 藍染あいぞめ川

問32. 1923（大正12）年、浅草聖天しょうてんちよう町に生まれました。戦後台東区役所に勤務するとともに、劇作家を目指しますが、しだいに小説家として注目されるようになりました。代表作に『鬼平犯科帳おにへいはんかちよう』があります。さて、だれのことでしょうか。

- ア. 幸田露伴こうだろはん
- イ. 島崎藤村しまざきとうそん
- ウ. 樋口一葉ひぐちいちよう
- エ. 池波正太郎いけなみしょうたろう

問33. 江戸幕府は星の観測をするため、浅草橋に天文台を設置しましたが、星を観測する目的は何であったでしょうか。

- ア. 星占いをするため
- イ. 天気を予測するため
- ウ. 曆こよみをつくるため
- エ. 地球儀ちきゅうぎをつくるため

問34. 江戸時代に正確な日本地図をつくった伊能忠敬いのうただたかについて、間違っているものはどれでしょうか。

- ア. 地図についての勉強は50歳を過ぎてから始めた。
- イ. 忠敬は飛行機を使って日本全国を測量した。
- ウ. 墓は台東区内の源空寺げんくうじにある。
- エ. 忠敬の手がけた「大日本沿海輿地全図だいにほんえんかいよちぜんず」は、高橋景保たかはしかげやすにより完成された。

問35. 下谷三枚橋横丁生まれの小説家です。北海道で電信技士をしていたとき坪内逍遙つほうちの作品に影響を受け、文学者を目指すために帰京しました。代表作に『五重塔』があります。さて、だれのことでしょうか。

- ア. 池波正太郎いけなみしょうたろう
- イ. 正岡子規まさおかしき
- ウ. 土岐善麿とぎぜんまろ
- エ. 幸田露伴こうたろはん

問36. 下の4つの写真は、上野公園にあるものです。この中で、上野公園の建設を提案したボードウィン博士像はどれでしょうか。

ア.



イ.



ウ.



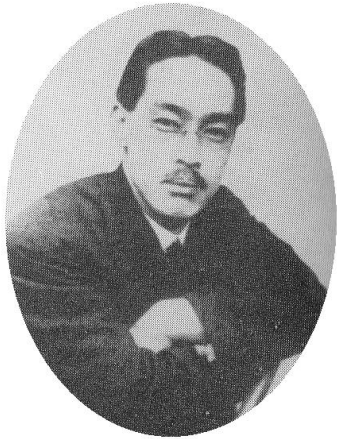
エ.



問37. 江戸時代後期には、多くの洋書がヨーロッパから輸入されました。それらの多くは、ある国の言葉で書かれていたため、ヨーロッパの学問を蘭学<sup>らんがく</sup>というようになりました。どこの国のことでしょうか。

- ア. イギリス
- イ. フィンランド
- ウ. オランダ
- エ. ポーランド

問38. 私、土岐善麿は「台東区の歌」「浅草・大正・石浜小学校の各校歌」を作詞したことで知られています。もともと歌人で国語学者であったのですが、新聞社に勤めていた関係で、「はじめて物語」にも載っているある事業を開催するために尽力しました。その事業とは何でしょうか。



- ア. 博物館の設立
- イ. 上野動物園の開園
- ウ. 駅伝の開催
- エ. 東京藝術大学の設立

問39. 富士の絵で知られる日本画家で、日本美術院の再興に尽力した人です。台東区の名誉区民の第1号でもあります。その人は誰でしょうか。



- ア. 横山大観
- イ. 前田青邨
- ウ. 西郷弧月
- エ. 小杉放庵

問40. 「泰平たいへいの眠りを覚ます上喜撰じょうきせん（蒸気船）たった四杯はい（隻）で夜も眠れず」これは黒船4隻（四杯）が来た時に、上喜撰というお茶になぞらえて読まれたきょうか狂歌です。この時来た黒船の司令官は誰でしょうか。

- ア. ペリー
- イ. ロッシュ
- ウ. パークス
- エ. ゴローニン

問41. 江戸時代に描かれた「富嶽三十六景ふがくさんじゅうろっけい 神奈川沖浪裏かながわおきなみうら」という錦絵にしきえは、海外でも大変人気のある作品で、画家のゴッホ、作曲家のドビュッシーなど多くの外国人芸術家たちに影響えいきょうを与えました。墓は区内の誓教寺せいきょうじにあります。この絵の作者はだれでしょうか。

- ア. 東洲斎写楽とうしゅうさいしゃらく
- イ. 平賀源内ひらがげんない
- ウ. 歌川広重うたがわひろしげ
- エ. 葛飾北斎かつしかほくさい

問42. 明治時代の浅草には凌雲閣りょううんかく（通称は十二階）という、高さ52メートルもある高層ビルが建てられました。その凌雲閣では日本で最初となるものが設けられましたが、それは次のうちどれでしょうか。

- ア. らせん階段
- イ. エレベーター
- ウ. エスカレーター
- エ. 入口の自動ドア



問43. 1877（明治10）年、日本で最初の国家的博覧会が上野公園で開催<sup>かいさい</sup>されました。この博覧会は何と呼ばれるものでしたか。

- ア. 万国勸業博覧会
- イ. 内国勸業博覧会
- ウ. 諸国勸業博覧会
- エ. 全国勸業博覧会

問44. 日本で最初に設置された交通信号機について、次の中で間違っているものが一つあります。それはどれでしょうか。

- ア. 1919（大正19）年に下谷（上野）広小路の交差点に設置された。
- イ. 木でつくられていた。
- ウ. 人が操作していた。
- エ. 4色の電球が使われていて、青→黄→赤→白と切り替<sup>か</sup>わった。

問45. 台東区には日本ではじめて行われたり、見られるようになったりしたものがあります。その説明として正しいものを1つ選びなさい。

- ア. 明治時代、日本ではじめて東京で公園地5カ所が定められたが、そのときの5カ所とは上野・芝・深川・飛鳥山・八王子だった。
- イ. 日本ではじめてモノレールがつくられたのは上野動物園であるが、レールの上を走るのので、景色はあまりよく見えないのが欠点である。
- ウ. 「ソメイヨシノ」という桜に名前が付けられたのは、明治時代に入ってからのことであった。
- エ. 最初に「ソメイヨシノ」と命名された桜の木は、現在、上野の西郷さんの銅像のとなりにたっている。

問46. 明治時代に活躍した文学者、正岡子規<sup>まさおか しき</sup>について、間違っているものはどれでしょうか。

- ア. 命日<sup>へちまき</sup>の糸瓜忌<sup>しのもよお</sup>には、毎年子規を偲ぶ催し<sup>しきあん</sup>が開かれている。
- イ. 森鷗外<sup>もりおっがい</sup>、夏目漱石<sup>なつめそうせき</sup>らと親交があった。
- ウ. 根岸の住まいは戦争で焼失したが、再建され子規庵<sup>しきあん</sup>として公開されている。
- エ. 代表的な句に「種まけば柿<sup>ほりゅうじ</sup>がなるなり法隆寺」がある。

問47. 明治時代の代表的な女流作家である樋口一葉と、同じく明治時代を代表する音楽家である瀧廉太郎。二人は同じ24歳で同じ病気で亡くなりました。その病気とは何でしょうか。

- ア. 急性白血病<sup>きゅうせいはいけつびょう</sup>
- イ. 天然痘<sup>てんねんとう</sup>
- ウ. 肺結核<sup>はいけつかく</sup>
- エ. 脳溢血<sup>のういつけつ</sup>

問48. 旧東京音楽学校奏楽堂は日本で最も古い木造洋式音楽ホールです。老朽化<sup>ろうきゅうか</sup>が進み取り壊しの計画がありましたが、保存を願う人々の意見を取り入れて台東区が現在の場所に1987（昭和62）年に移築しました。次の中で移築前の建物の説明として正しいものはどれでしょうか。

- ア. 1890（明治23）年に東京音楽学校（東京藝術大学音楽学部）の本館として建てられた。
- イ. コンドルが設計し帝国博物館旧館として建てられた。
- ウ. 上野動物園の中にあり、動物園ホールとして使われた。
- エ. 江戸時代に寛永寺の根本中堂として建てられた。

問49. 台東区内にある施設の説明で、間違っているものを1つ選びなさい。

- ア. 浅草にある江戸下町伝統工芸館では手づくりの工芸品の展示だけでなく、土曜、日曜には実際に職人がつくっているところを見せている。
- イ. 上野にある下町風俗資料館では、江戸時代の下町の様子を再現する形で展示が行われている。
- ウ. 谷中にある旧吉田屋酒店は明治時代の商店の特徴とくちょうをもつ建物で、名前のおとおり、酒をはじめとして、みそ、しょうゆなどの商品を並べるたな棚も昔のまま展示している。
- エ. 竜泉にある一葉記念館は、樋口一葉に関係した資料などが展示されています。一葉の代表作『たけくらべ』はこの土地で構想を得て執筆しっぴつされたものである。

問50. 谷中には近代の彫刻界ちようこくかいを代表する作家の彫塑館ちようそかんがあります。ここでは作家の作品の数々とその自宅が公開されています。この作家はだれでしょうか。

- ア. 平櫛田中ひらくしてんちゆう
- イ. 北村西望きたむらせいぼう
- ウ. 富永直樹とみながなおき
- エ. 朝倉文夫あさくらふみお

MEMO