

## 観光バス乗降場および関連施設について

### 1. 既設観光バス関連施設の整理

#### 1-1 乗車場

- 浅草地域において、2か所の観光バス乗車場を区が指定している。
- 乗車場は事前予約制としている。第2章の観光バス予約システムで、駐車場とセットでの予約制としている。

#### ■乗車場

名称	路線	備考
二天門乗車場	東参道・二天門通り（区道）	近隣に浅草小学校、花川戸公園
東武浅草駅乗車場	江戸通り（国道）	周辺にタクシープール・バス停

#### 1-2 降車場

- 浅草地域において、3か所の観光バス降車場を区が指定している。
- 降車場は予約制としていない。

#### ■降車場

名称	路線	備考
雷門通り降車場	雷門通り（区道）	近隣に住居あり
国際通り降車場	国際通り（都道）	近隣に店舗が多い
言問通り降車場	言問通り（都道）	近隣に住居あり

#### 1-3 駐車場

- 浅草地域には区設置3か所、民間設置1か所の観光バス駐車場がある。区設置駐車場の規模として、53台分を確保している。
- 観光バス予約システムにて、台東区民会館駐車場・今戸駐車場・清川駐車場の3か所のうち、今戸駐車場と清川駐車場は乗車場とセットで予約制としている。台東区民会館駐車場については、場内で乗車および降車が可能であるため、駐車場のみ予約制としている。

#### ■駐車場

設置	名称	利用台数	利用時間	備考
区	台東区民会館駐車場	12台	8～20時	高さ3.3m以下のみ駐車

				可。
	今戸駐車場	23台	8～20時	
	清川駐車場	18台	8～20時	

#### 1-4 観光バス待合所・休憩所

○乗車場での観光客の滞留の防止を目的として、観光バス待合所（1か所）を設置。

同様の活用できる休憩所（1か所）がある。

○東武浅草駅観光バス待合所には、コンシェルジュを配置している。

花川戸一丁目施設休憩所については、案内職員1名配置とのこと。

○開業時間は、東武浅草駅観光バス待合所が10～18時、

花川戸一丁目休憩所が9～18時。

#### ■観光バス待合所および休憩所

名称	住所	備考
東武浅草駅観光バス待合所	花川戸1丁目4番1号	EKIMISE 1階の一角を賃借 担当：交通対策課
花川戸一丁目施設休憩所	花川戸1丁目14番16号	旧 浅草保健相談センター 1階 担当：産業振興課

## 2. 台東区観光バス予約システム

○台東区では、浅草地域での観光バスの路上駐車に起因する交通渋滞解消のため、観光バス予約システムを導入しており、来訪する観光バスについて、駐車場と乗車場をセットでの事前予約制を採っている。

（台東区民会館駐車場については、場内で乗車および降車が可能であるため、駐車場のみ予約制としている）

○予約システムでは、乗車場を「10分を1枠」として管理している。

1枠あたり、二天門乗車場に3台、東武浅草駅乗車場に2台まで観光バスを振り分けるようにしている。

○予約したバスには、システムから「予約証」が発行される。発行された予約証は、利用日に来場するバスのフロントガラスに提示する形を採っており、スタッフが予約証を確認して利用させる。

## ■ 予約システムイメージ

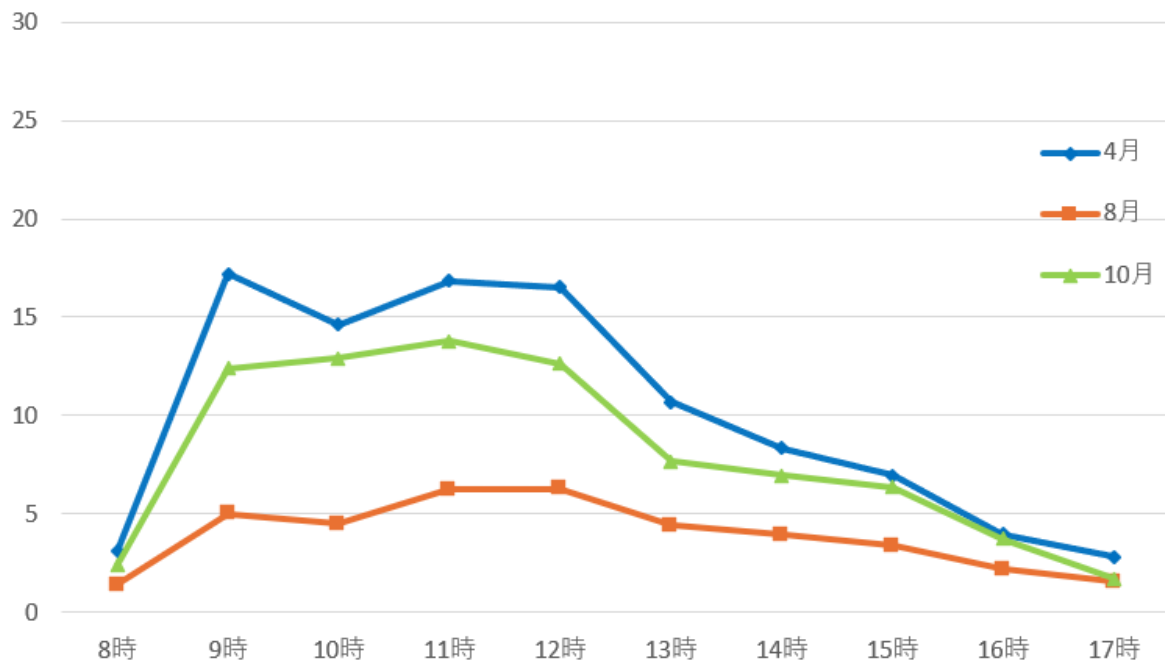


(参考) <https://times-info.net/reservation/service/TT/howto.html>

### 3. 乗降場利用状況 (R6.8～R7.4)

各乗降場の利用数を時間帯別に示したものである。4月（春繁忙期）、8月（閑散期）、10月（秋繁忙期）に分けてデータを示している。

#### 3-1 雷門通り降車場



	8時	9時	10時	11時	12時	13時	14時	15時	16時	17時	計
4月	3	17	15	17	17	11	8	7	4	3	102
8月	1	5	4	6	6	4	4	3	2	2	37
10月	2	12	13	14	13	8	7	6	4	2	81

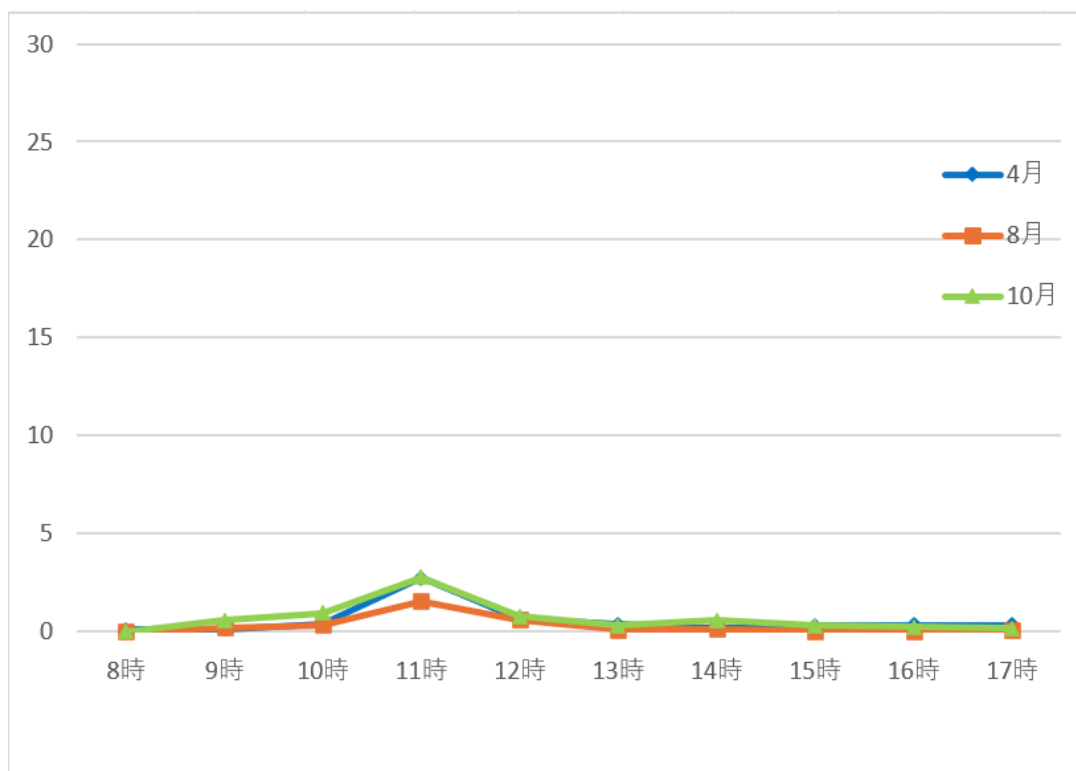
○令和7年度の誘導員配置時間は8時～20時。

ポスト数は 8時～18時 3ポスト  
18時～20時 1ポスト。

○午前中の利用が比較的多い。

○バスの利用台数が多いため、降車場の前に観光客が滞留する等、近隣から苦情が入ることがある。

### 3-2 国際通り降車場



	8時	9時	10時	11時	12時	13時	14時	15時	16時	17時	計
4月	0	0	0	3	1	0	0	0	0	0	4
8月	0	0	0	2	1	0	0	0	0	0	3
10月	0	1	1	3	1	0	1	0	0	0	7

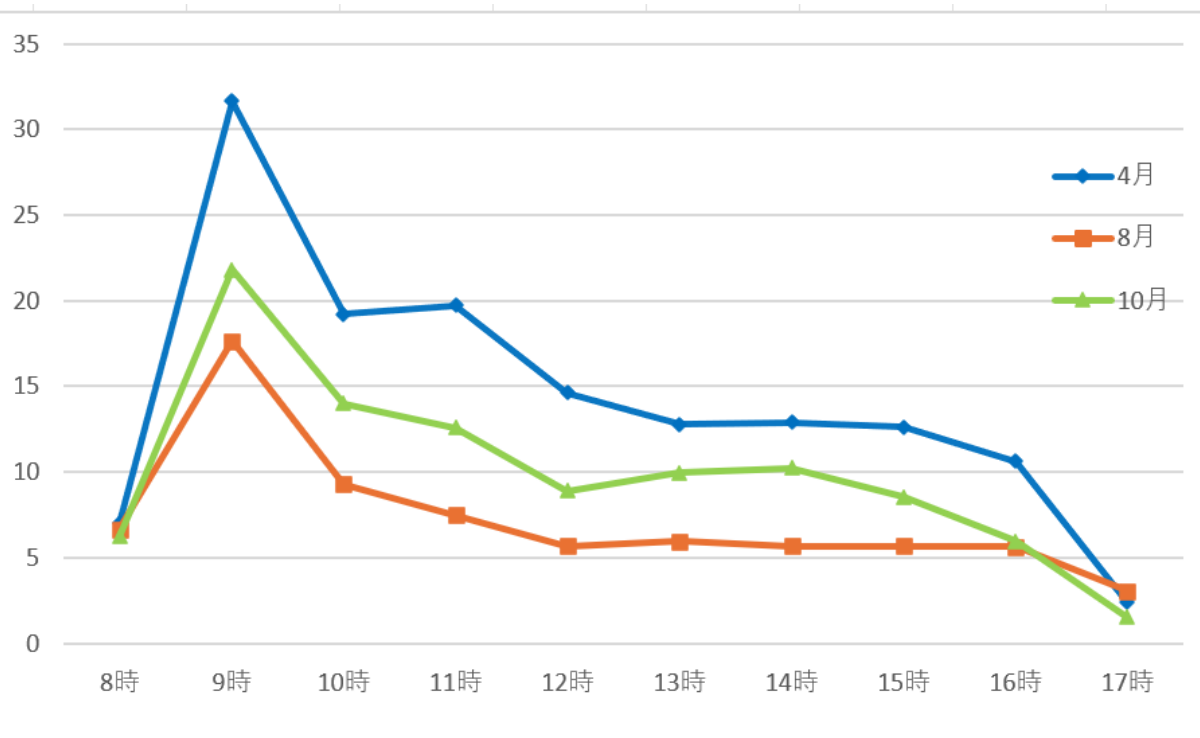
○令和7年度の誘導員配置時間は9～17時で、ポスト数は1ポスト。

○1日を通じて利用台数は多くない。

○閑散期・繁忙期を問わず、利用台数は多くない。

○近隣に店舗が多いため、降車場付近での荷下ろし等が発生しやすい。

### 3-3 言問通り降車場



	8時	9時	10時	11時	12時	13時	14時	15時	16時	17時	計
4月	7	32	19	20	15	13	13	13	11	2	145
8月	7	18	9	7	6	6	6	6	6	3	74
10月	6	22	14	13	9	10	10	9	6	2	101

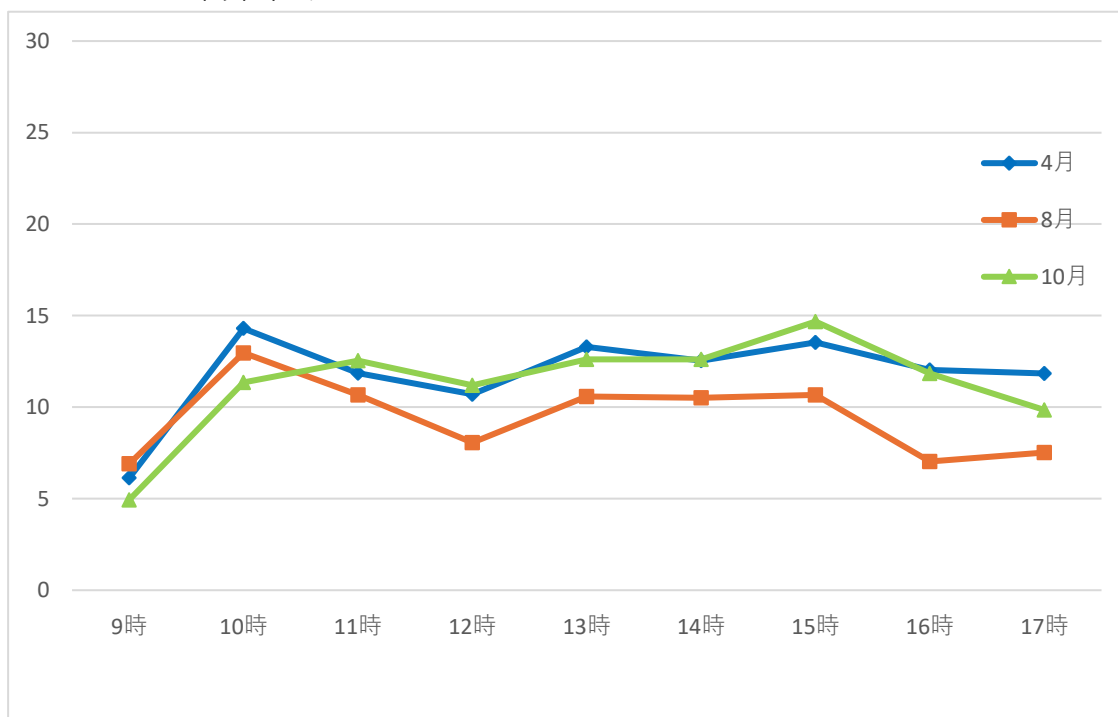
○令和7年度の誘導員配置時間は8時～18時で、ポスト数は2ポスト。

○午前中の利用が多い。特に、午前9時～11時の2時間がピーク。

○3か所の降車場の中で最も利用数が多い。

バスの利用台数が多いため、降車場の前に観光客が滞留する等、近隣から苦情が入ることがある。

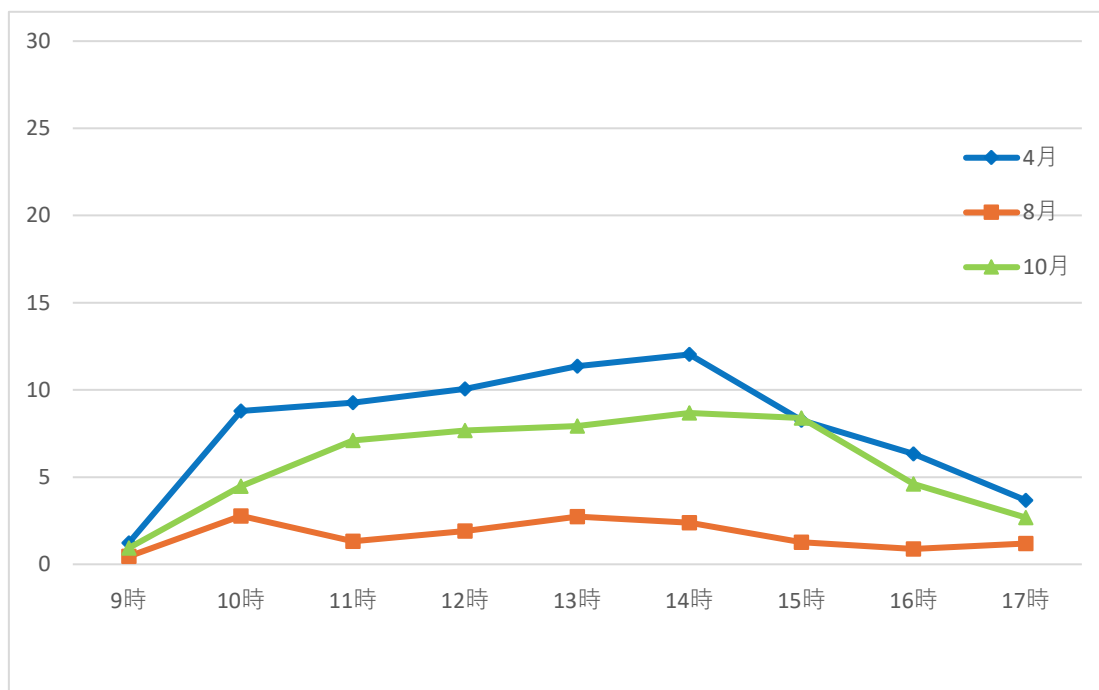
### 3-4 二天門乗車場



	9時	10時	11時	12時	13時	14時	15時	16時	17時	計
4月	6	14	12	11	13	13	14	12	12	107
8月	7	13	11	8	11	11	11	7	8	87
10月	5	11	13	11	13	13	15	12	10	103

- 令和7年度の誘導警備員配置時間は9時～18時で、ポスト数は3ポスト。
- 午前10時以降に利用台数が増加する。
- 観光バス予約システムで利用台数を管理している。1枠（10分間）あたり3台までの利用としている。
- 観光バス予約システムで利用台数を管理しているため、繁忙期と閑散期の利用台数のばらつきが少ない。
- 乗車場前に小学校があるため、二天門通り一帯を含めた安全確保が重要。

### 3-5 東武浅草駅乗車場



	9時	10時	11時	12時	13時	14時	15時	16時	17時	計
4月	1	9	9	10	11	12	8	6	4	70
8月	0	3	1	2	3	2	1	1	1	14
10月	1	4	7	8	8	9	8	5	3	53

- 令和7年度の誘導警備員配置時間は9時～18時で、ポスト数は3ポスト。
- 午前10時頃から利用台数が増え始め、午後にピークを迎える。
- 予約システムで利用台数を管理し、1枠（10分間）あたり2台までの利用としている。
- 予約システムの2台とは別に、白鬚橋バスプール（民間設置駐車場・9台収容）に駐車したバスも利用する。
- 乗車場後方に、はとバス停留所・タクシープール・めぐりんバス停留所・都バス停留所がある。