

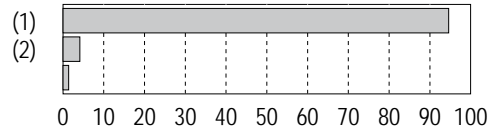
医療意識調査

1 診療所・病院の区分

診療所・病院調査における診療所と病院の区分は下記のとおりで、140 診療所 94.6%、6 病院 4.1%であった。

医問 1 医療機関の種類についてお答えください。

		度数	割合
(1)	診療所（クリニック・医院）	140	94.6%
(2)	病院	6	4.1%
	無回答	2	1.4%
	合計	148	100.1%



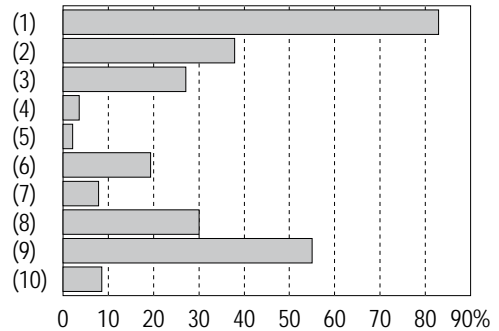
2 医療連携について

1) 診療所において医療連携として利用した病院

診療所のうち、病院との連携を行った割合は 91.4%で、連携先として最も多かったのが永寿総合病院の 82.9%、次いで浅草寺病院が 37.9%、区立台東病院が 30.0%の順であった。

医問 2 診療所の方にお伺いします。あなたは、平成 23 年度において、以下の病院の中で医療連携（病診連携）として利用した病院がありますか。（はいいくつでも）

		度数	割合
(1)	永寿総合病院	116	82.9%
(2)	浅草寺病院	53	37.9%
(3)	浅草病院	38	27.1%
(4)	上野病院	5	3.6%
(5)	同善病院	3	2.1%
(6)	土田病院	27	19.3%
(7)	柳橋病院	11	7.9%
(8)	区立台東病院	42	30.0%
(9)	その他	77	55.0%
(10)	ない	12	8.6%
	該当者数	140	
	非該当	8	

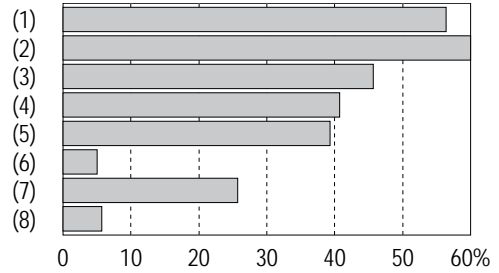


2) 診療所が医療連携で病院を選択する理由

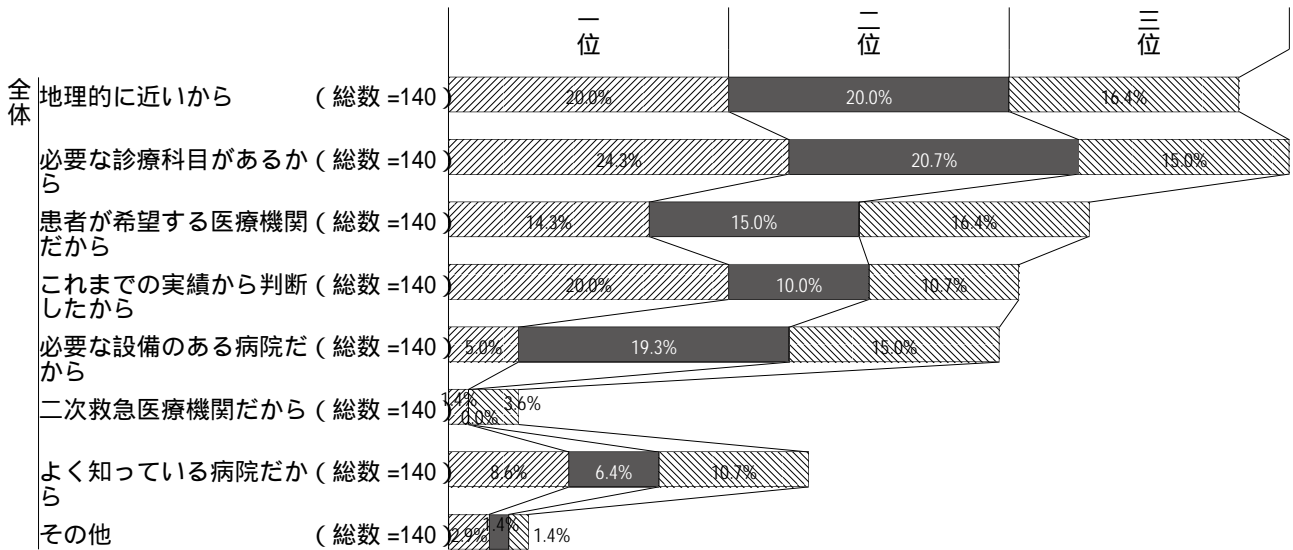
連携先の病院を選択する理由としては、「必要な診療科目があるから」が最も多く 60.0%、次いで「地理的に近いから」が 56.4%の順であった。

医問3 診療所の方にお伺いします。医療連携で病院を選択する際、どのような理由で決定していますか。1位・2位・3位と順位をつけて、番号を記入してください。

	度数	割合
(1) 地理的に近いから	79	56.4%
(2) 必要な診療科目があるから	84	60.0%
(3) 患者が希望する医療機関だから	64	45.7%
(4) これまでの実績から判断したから	57	40.7%
(5) 必要な設備のある病院だから	55	39.3%
(6) 二次救急医療機関だから	7	5.0%
(7) よく知っている病院だから	36	25.7%
(8) その他	8	5.7%
該当者数	140	
非該当	8	



順位ごとの集計結果は以下のとおりである。

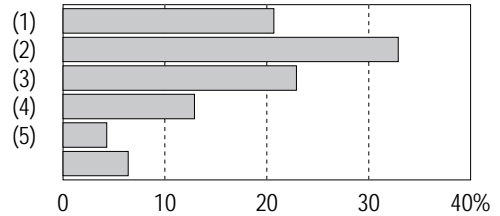


3) 診療所における医療連携に対する満足度

診療所における区内の病院との医療連携に対する満足度については、「満足」が20.7%、「やや満足」が32.9%で、併せて53.6%が満足と回答している。

医問4 診療所の方にお伺いします。区内の病院との医療連携に対する、あなたの満足度はどうですか。

		度数	割合
(1)	満足	29	20.7%
(2)	やや満足	46	32.9%
(3)	普通	32	22.9%
(4)	やや不満	18	12.9%
(5)	不満	6	4.3%
	無回答	9	6.4%
	該当者数	140	100.1%
	非該当	8	

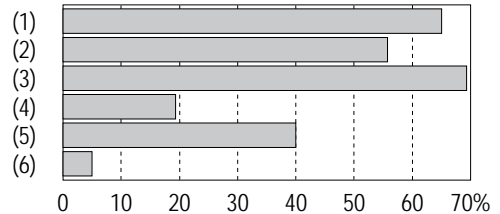


4) 診療所が医療連携を利用した理由

医療連携を利用した理由については、「専門的な治療のため」が69.3%と最も多く、次いで「検査のため」が65.0%、「入院のため」が55.7%であった。

医問5 診療所の方にお伺いします。どのようなことで区内病院を医療連携で利用しましたか。(はいくつでも)

		度数	割合
(1)	検査のため	91	65.0%
(2)	入院のため	78	55.7%
(3)	専門的な治療のため	97	69.3%
(4)	時間外診療のため	27	19.3%
(5)	患者が希望したため	56	40.0%
(6)	その他	7	5.0%
	該当者数	140	
	非該当	8	



5) 診療所で医療連携を利用してよかったこと

医問 6 診療所の方にお伺いします。区内の病院を医療連携で利用してみて良かったことは何ですか。1位・2位・3位と順位をつけて、その内容を記入してください。(自由記入)

この問いには、1位 101件、2位 70件、3位 45件の回答があった。

1位には、病院が近隣にあり連携しやすい(23件)、専門的な治療が受けられる(16件)、対応がよい(16件)、対応が早い(8件)などの意見があった。

2位には、専門的な治療が受けられる(10件)、検査ができた(8件)などの意見があった。

6) 診療所で医療連携を利用して不満だったこと

医問 7 診療所の方にお伺いします。区内の病院を医療連携で利用してみて不満だったことは何ですか。1位・2位・3位と順位をつけて、その内容を記入してください。(自由記入)

この問いには、1位 72件、2位 40件、3位 21件の回答があった。

1位には、入院・診療を断られた(23件)との意見が最も多く、次いで、対応が悪い(12件)、返事が来ない(11件)などの意見があった。

2位には同様に、返事が来ない(14件)、対応が悪い(6件)などの意見が見られた。

7) 診療所で医療連携に期待すること

医問 8 診療所の方にお伺いします。区内の病院に医療連携する上で期待することは何ですか。1位・2位・3位と順位をつけて、その内容を記入してください。(自由記入)

この問いには、1位 93件、2位 56件、3位 35件の回答があった。

1位には、緊急時の対応(18件)、入院の受け入れ(11件)、ほかに専門的な治療などの意見が見られた。

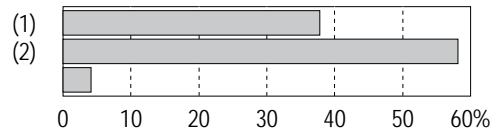
2位には、診療結果・その他の情報を知らせてくれること(11件)、検査(6件)などの意見があった。

8) 診療所・病院における医療連携での台東病院の利用

医療連携として区立台東病院を利用した割合は37.8%であった。

医問9 診療所・病院の方にお伺いします。あなたは、平成23年度において、医療連携として区立台東病院を利用しましたか。

		度数	割合
(1)	利用した	56	37.8%
(2)	利用していない	86	58.1%
	無回答	6	4.1%
	合計	148	100.0%

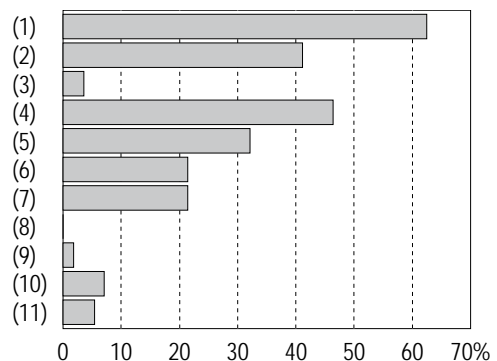


9) 診療所・病院が台東病院を医療連携で利用した理由

区立台東病院を連携先として利用した理由としては、「地理的に近いから」が62.5%、「患者が希望する医療機関だから」が46.4%、「必要な診療科目があるから」41.1%であった。

医問9-1 (医問9で「1 利用した」とお答えの方)
 どのようなことで区立台東病院を利用しましたか。(はいくつでも)

		度数	割合
(1)	地理的に近いから	35	62.5%
(2)	必要な診療科目があるから	23	41.1%
(3)	土曜日の診察があるから	2	3.6%
(4)	患者が希望する医療機関だから	26	46.4%
(5)	入院施設が整っているから	18	32.1%
(6)	各種検査が予約で受けられるから	12	21.4%
(7)	必要な診療機器が整っているから	12	21.4%
(8)	健診室があるから	0	0.0%
(9)	患者のプライバシーへの配慮があるから	1	1.8%
(10)	接遇が良いから	4	7.1%
(11)	その他	3	5.4%
	該当者数	56	
	非該当	92	



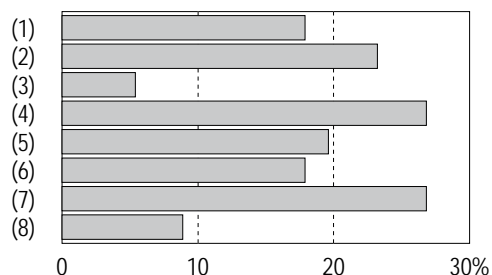
10) 診療所・病院において医療連携で台東病院を利用してよかったこと

区立台東病院を医療連携で利用してよかったこととしては、「入院が迅速にできた」と「依頼した患者の情報提供があった」が同じ割合で 26.8%、次いで、「緊急を要する受診が可能である」が 23.2%であった。

医問 9-2 (医問 9 で「1 利用した」とお答えの方)

区立台東病院を医療連携で利用してみて良かったことは何ですか。(はいくつでも)

		度数	割合
(1)	診療体制や医師の休診情報がわかる	10	17.9%
(2)	緊急を要する受診が可能である	13	23.2%
(3)	受診対応が不可能な場合、他病院の診療体制などの情報提供をしてくれた	3	5.4%
(4)	入院が迅速にできた	15	26.8%
(5)	各種検査が希望日時に予約出来た	11	19.6%
(6)	診療情報を事前に提供出来た	10	17.9%
(7)	依頼した患者の情報提供があった	15	26.8%
(8)	その他	5	8.9%
	該当者数	56	
	非該当	92	



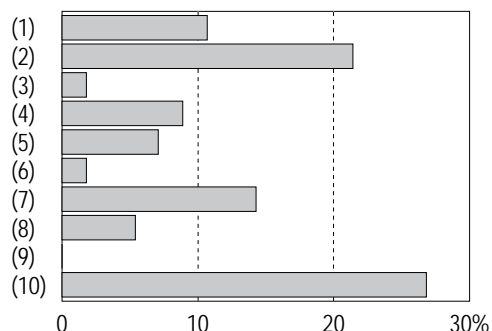
11) 診療所・病院において医療連携で台東病院を利用して不満だったこと

区立台東病院を医療連携で利用して不満だったこととしては、「入院を断られた」が最も多く 21.4%であった。

医問 9-3 (医問 9 で「1 利用した」とお答えの方)

区立台東病院を医療連携で利用してみて不満だったことは何ですか。(はいくつでも)

		度数	割合
(1)	すぐ対応してくれなかった	6	10.7%
(2)	入院を断られた	12	21.4%
(3)	患者が希望する病室に入院出来なかった	1	1.8%
(4)	職員の接遇が悪かった	5	8.9%
(5)	診療及び検査紹介に対する返事がない	4	7.1%
(6)	検査が希望の日時に予約出来なかった	1	1.8%
(7)	逆紹介がない	8	14.3%
(8)	診療待ち時間が長い	3	5.4%
(9)	希望した医師に診てもらえなかった	0	0.0%
(10)	その他	15	26.8%
	該当者数	56	
	非該当	92	



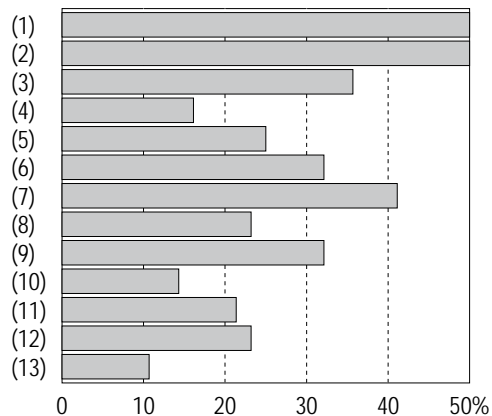
1 2) 診療所・病院が台東病院に期待すること

区立台東病院に期待することとしては、「受診申請に対する迅速な対応」及び「確実に入院が出来る」が同じ割合で 50.0%であった。

医問 9-4 (医問9で「1 利用した」とお答えの方)

あなたが区立台東病院に期待することは何ですか。(はいいくつでも)

	度数	割合
(1) 受診申請に対する迅速な対応	28	50.0%
(2) 確実に入院が出来る	28	50.0%
(3) 受診後、必ず紹介返事がもらえる	20	35.7%
(4) 検査が希望の日時に予約出来る	9	16.1%
(5) 検査結果が迅速に解る	14	25.0%
(6) 逆紹介がある	18	32.1%
(7) 時間外診療を受け入れてくれる	23	41.1%
(8) C T・MRI等の検査の提供	13	23.2%
(9) リハビリテーションの拠点機能	18	32.1%
(10) 診療待ち時間が短い	8	14.3%
(11) 新患の予約がとれる	12	21.4%
(12) 職員が親切である	13	23.2%
(13) その他	6	10.7%
該当者数	56	
非該当	92	



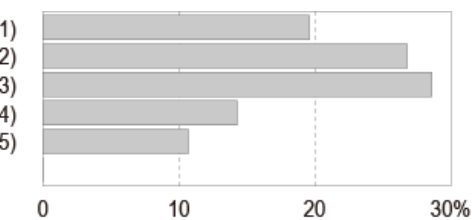
1 3) 診療所・病院が台東病院を医療連携で利用した満足度

医療連携で区立台東病院を利用した満足度は、「普通」が 28.6%で最も多く、「やや満足」が 26.8%、「満足」が 19.6%で、半数近くが満足と回答している。

医問 9-5 (医問9で「1 利用した」とお答えの方)

区立台東病院との医療連携について、あなたの満足度はどうですか。

	度数	割合
(1) 満足	11	19.6%
(2) やや満足	15	26.8%
(3) 普通	16	28.6%
(4) やや不満	8	14.3%
(5) 不満	6	10.7%
無回答	0	0.0%
該当者数	56	100.0%
非該当	92	

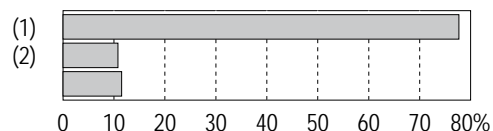


1 4) 診療所・病院における医療連携での中核病院（永寿総合病院）の利用

医療連携において中核病院を利用したことがある割合は、77. %であった。

医問 10 診療所・病院の方にお伺いします。あなたは、平成23年度において、医療連携として中核病院（永寿総合病院）を利用しましたか。

		度数	割合
(1)	利用した	115	77.7%
(2)	利用していない	16	10.8%
	無回答	17	11.5%
	合計	148	100.0%

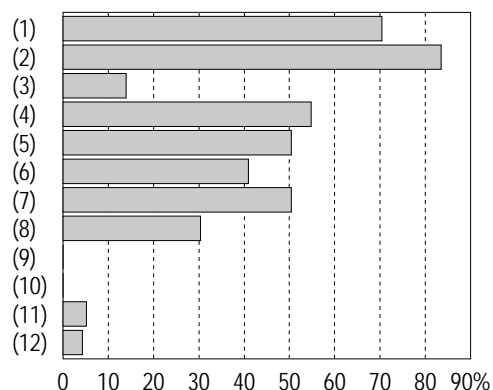


1 5) 診療所・病院が医療連携で中核病院を利用した理由

中核病院を医療連携で利用した理由としては、「必要な診療科目があるから」が83.5%、「地理的に近いから」が70.4%、「患者が希望する医療機関だから」が54.8%の順であった。

医問 10-1（医問 10 で「1 利用した」とお答えの方）
どのようなことで中核病院を利用しましたか。（はいくつでも）

		度数	割合
(1)	地理的に近いから	81	70.4%
(2)	必要な診療科目があるから	96	83.5%
(3)	土曜日の診察があるから	16	13.9%
(4)	患者が希望する医療機関だから	63	54.8%
(5)	入院施設が整っているから	58	50.4%
(6)	各種検査が予約で受けられるから	47	40.9%
(7)	必要な診療機器が整っているから	58	50.4%
(8)	二次救急体制病院だから	35	30.4%
(9)	健診センターがあるから	0	0.0%
(10)	患者のプライバシーへの配慮があるから	0	0.0%
(11)	接遇が良いから	6	5.2%
(12)	その他	5	4.3%
	該当者数	115	
	非該当	33	



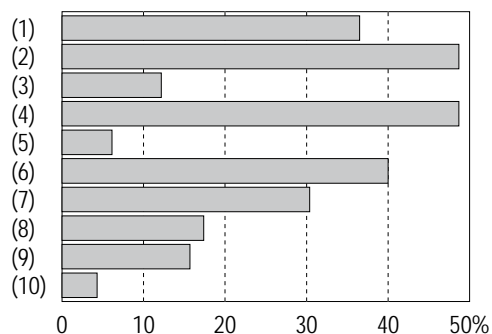
16) 診療所・病院が医療連携で中核病院を利用してよかったこと

中核病院を医療連携で利用してよかったこととしては、「専門外来の情報がわかる」と「緊急を要する受診が可能になった」が同じ割合で48.7%、次いで「入院が迅速にできた」が40.0%の順であった。

医問 10-2 (医問 10 で「1 利用した」とお答えの方)

中核病院を医療連携で利用してみて良かったことは何ですか。(はいくつでも)

		度数	割合
(1)	診療体制や医師の休診情報がわかる	42	36.5%
(2)	専門外来の情報がわかる	56	48.7%
(3)	専門医への時間外受診が可能になった	14	12.2%
(4)	緊急を要する受診が可能になった	56	48.7%
(5)	受診対応が不可能な場合、他病院の診療体制などの情報提供をしてくれた	7	6.1%
(6)	入院が迅速にできた	46	40.0%
(7)	各種検査が希望日時に予約出来た	35	30.4%
(8)	診療情報を事前に提供出来た	20	17.4%
(9)	依頼した患者の症例検討の機会がある	18	15.7%
(10)	その他	5	4.3%
	該当者数	115	
	非該当	33	



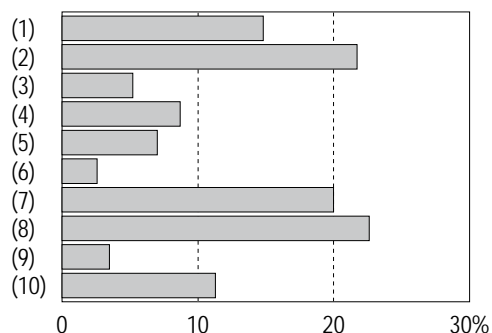
17) 診療所・病院が医療連携で中核病院を利用して不満だったこと

中核病院を医療連携で利用して不満だったこととしては、「診療待ち時間が長い」が22.6%、「入院を断られた」が21.7%、「逆紹介がない」が20.0%の順であった。

医問 10-3 (医問 10 で「1 利用した」とお答えの方)

中核病院を医療連携で利用してみて不満だったことは何ですか。(はいくつでも)

		度数	割合
(1)	すぐ対応してくれなかった	17	14.8%
(2)	入院を断られた	25	21.7%
(3)	患者が希望する病室に入院出来なかった	6	5.2%
(4)	職員の接遇が悪かった	10	8.7%
(5)	診療及び検査紹介に対する返事がない	8	7.0%
(6)	検査が希望の日時に予約出来なかった	3	2.6%
(7)	逆紹介がない	23	20.0%
(8)	診療待ち時間が長い	26	22.6%
(9)	希望した医師に診てもらえなかった	4	3.5%
(10)	その他	13	11.3%
	該当者数	115	
	非該当	33	



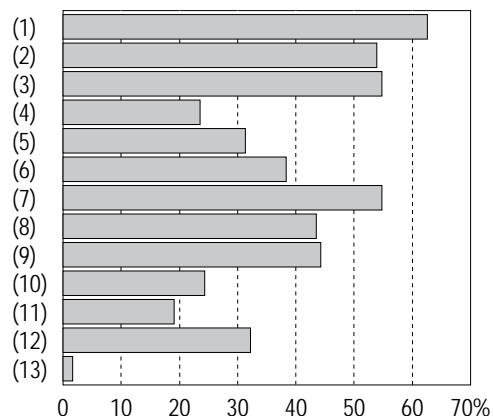
18) 診療所・病院が中核病院に期待すること

中核病院に期待することとしては、「受診申請に対する迅速な対応」が62.6%、「受診後、必ず紹介返事がもらえる」と「時間外診療を受け入れてくれる」が同じ割合で54.8%であった。

医問 10-4 (医問 10 で「1 利用した」とお答えの方)

あなたが中核病院に期待することは何ですか。(はいくつでも)

	度数	割合
(1) 受診申請に対する迅速な対応	72	62.6%
(2) 確実に入院が出来る	62	53.9%
(3) 受診後、必ず紹介返事がもらえる	63	54.8%
(4) 検査が希望の日時に予約出来る	27	23.5%
(5) 検査結果が迅速に解る	36	31.3%
(6) 逆紹介がある	44	38.3%
(7) 時間外診療(救急外来)を受け入れてくれる	63	54.8%
(8) 高度な医療技術の提供	50	43.5%
(9) 医療設備の充実	51	44.3%
(10) 診療待ち時間が短い	28	24.3%
(11) 新患の予約がとれる	22	19.1%
(12) 職員が親切である	37	32.2%
(13) その他	2	1.7%
該当者数	115	
非該当	33	



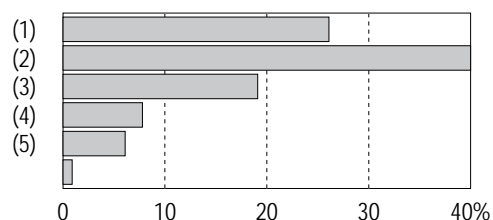
19) 診療所・病院が医療連携で中核病院を利用した満足度

中核病院との連携についての満足度は、「やや満足」が40.0%、「満足」が26.1%で、70%近くが満足と回答している。

医問 10-5 (医問 10 で「1 利用した」とお答えの方)

台東区の中核病院(永寿総合病院)との医療連携について、あなたの満足度はどうですか。

	度数	割合
(1) 満足	30	26.1%
(2) やや満足	46	40.0%
(3) 普通	22	19.1%
(4) やや不満	9	7.8%
(5) 不満	7	6.1%
無回答	1	0.9%
該当者数	115	100.0%
非該当	33	

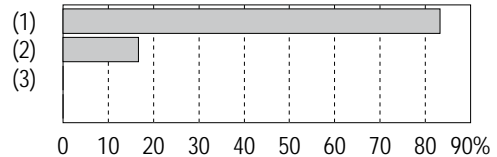


20) 病院における逆紹介の有無

逆紹介をした割合は、全体の 83.3%と高い割合であった。

医問 11 病院の方にお伺いします。あなたは、平成 23 年度において、区内の診療所に対して逆紹介をしたことがありますか。

		度数	割合
(1)	ある(下の問にお答えください。)	5	83.3%
(2)	ない	1	16.7%
(3)	その他	0	0.0%
	無回答	0	0.0%
	該当者数	6	100.0%
	非該当	142	

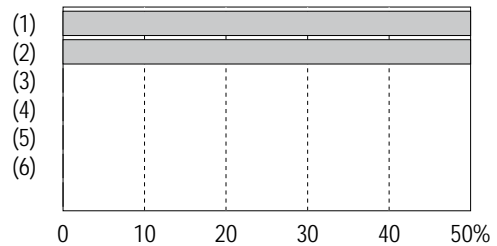


21) 病院における逆紹介についての考え方

逆紹介については、「積極的に利用したい」と「条件が合えば利用したい」がそれぞれ 50.0%で、積極的に取り組まれているといえる。

医問 12 病院の方にお伺いします。あなたは、区内の診療所に対する逆紹介について、どのように考えていますか。

		度数	割合
(1)	積極的に利用したい	3	50.0%
(2)	条件が合えば利用したい	3	50.0%
(3)	特に利用することは考えていない	0	0.0%
(4)	あまり利用するつもりはない	0	0.0%
(5)	利用するつもりはない	0	0.0%
(6)	その他	0	0.0%
	無回答	0	0.0%
	該当者数	6	100.0%
	非該当	142	

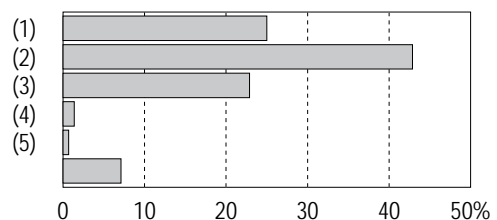


22) 診療所における診診連携の利用状況

診診連携については、「たまに利用している」が 42.9%と最も多く、次いで「よく利用している」が 25.0%と利用している割合が高くなっている。

医問 13 診療所の方にお伺いします。診療所と診療所の医療連携(診診連携)を利用していますか。

		度数	割合
(1)	よく利用している	35	25.0%
(2)	たまに利用している	60	42.9%
(3)	利用していない	32	22.9%
(4)	利用する必要がない	2	1.4%
(5)	その他	1	0.7%
	無回答	10	7.1%
	該当者数	140	100.0%
	非該当	8	



2 3) 診療所において診診連携を利用する場合

医問 13-1 (医問 13 で「1 よく利用している」か「2 たまに利用している」とお答えの方)

どのような場合に診診連携を利用していますか。1 位・2 位・3 位と順位をつけて、その内容を記入してください。(自由記入)

この問いには、1 位 93 件、2 位 39 件、3 位 21 件の回答があった。

1 位には、他科の診療が必要だからという意見が最も多く(56 件)、次いで、自院ではできない検査が必要だから(13 件)などの意見があった。

2 位、3 位も同様の意見が多く見られた。

2 4) 診療所における診診連携を利用してよかったこと

医問 13-2 (医問 13 で「1 よく利用している」か「2 たまに利用している」とお答えの方)

診診連携を利用してみて良かったことは何ですか。1 位・2 位・3 位と順位をつけて、その内容を記入してください。(自由記入)

この問いには、1 位 82 件、2 位 26 件、3 位 13 件の回答があった。

1 位~3 位を通して、治療の幅が広がった(21 件)、専門的な検査・加療を受けられた(15 件)、患者に喜ばれた(15 件)などの意見が見られた。

2 5) 診療所における診診連携を利用して不満だったこと

医問 13-3 (医問 13 で「1 よく利用している」か「2 たまに利用している」とお答えの方)

診診連携を利用してみて不満だったことは何ですか。1 位・2 位・3 位と順位をつけて、その内容を記入してください。(自由記入)

この問いには、1 位 26 件、2 位 6 件、3 位 4 件の回答があった。

1 位~3 位を通して、依頼に対する返事がない・遅いとの意見が多く(12 件)、ほかに入院・診療を断られた(4 件)などの意見が見られた。

2 6) 診療所における診診連携に期待すること

医問 13-4 (医問 13 で「1 よく利用している」か「2 たまに利用している」とお答えの方)

診診連携に期待することは何ですか。1 位・2 位・3 位と順位をつけて、その内容を記入してください。(自由記入)

この問いには、1 位 51 件、2 位 15 件、3 位 13 件の回答があった。

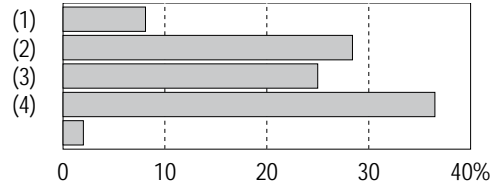
1 位~3 位を通して、専門分野の診察を期待するとの意見が最も多く(13 件)、ほかに情報共有(9 件)、相互の顔が見える強力な連携を築くこと(6 件)といった信頼関係に関する意見が見られた。

27) 診療所・病院におけるかかりつけ歯科医との連携の状況

かかりつけ歯科医との連携は「よく連携している」8.1%、「連携することがある」28.4%であった。

医問 14 診療所・病院の方にお伺いします。患者の「かかりつけ歯科医」と連携をすることができますか。

		度数	割合
(1)	よく連携している	12	8.1%
(2)	連携することがある	42	28.4%
(3)	ほとんどない	37	25.0%
(4)	ない	54	36.5%
	無回答	3	2.0%
	合計	148	100.0%

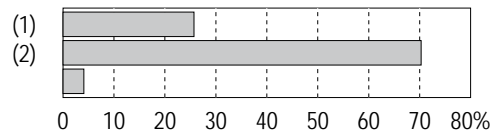


28) 診療所・病院における摂食嚥下や嚥下障害に関する治療や指導の状況

摂食嚥下、嚥下障害に関する治療・指導については、「行っていない」が70.3%と高かった。

医問 15 診療所・病院の方にお伺いします。摂食嚥下や嚥下障害に関する治療や指導を行っていますか。

		度数	割合
(1)	行っている	38	25.7%
(2)	行っていない	104	70.3%
	無回答	6	4.1%
	合計	148	100.1%



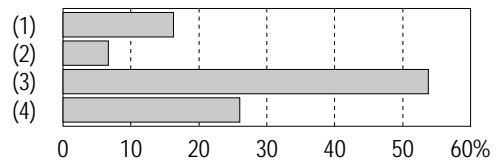
29) 診療所・病院において摂食嚥下や嚥下障害に関する治療や指導を行わない理由

行っていない理由としては、「自分の行う分野ではないと思うから」が53.8%と半数以上であった。

医問 15-1 (医問 15で「2 行っていない」とお答えの方)

治療や指導を行わない理由は何ですか。(はいくつでも)

		度数	割合
(1)	診療報酬制度などの知識がないから	17	16.3%
(2)	医師が担当しなくてもよいと思うから	7	6.7%
(3)	自分の行う分野ではないと思うから	56	53.8%
(4)	その他	27	26.0%
	該当者数	104	
	非該当	44	

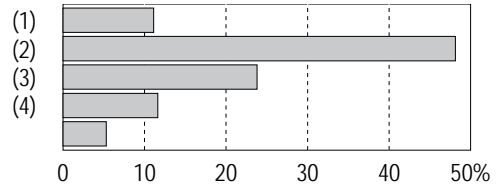


30) 歯科診療所におけるかかりつけ医との連携の状況

かかりつけ医との連携に関しては、「よく連携している」が11.1%、「連携することがある」が48.1%で、過半数の医療機関が連携すると回答している。

歯問4 患者の「かかりつけ医」と連携をすることがありますか。

		度数	割合
(1)	よく連携している	21	11.1%
(2)	連携することがある	91	48.1%
(3)	ほとんどない	45	23.8%
(4)	ない	22	11.6%
	無回答	10	5.3%
	合計	189	99.9%

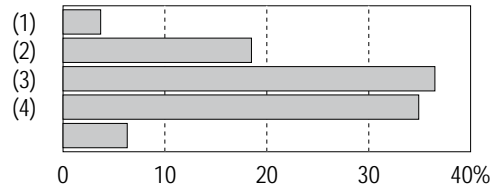


31) 歯科診療所におけるケアマネジャー、入所施設相談員との連携の状況

要介護高齢者などの治療を行う場合、ケアマネジャーや入所施設相談員との連携を行っているかどうかについては、「よく連携している」が3.7%、「連携することがある」が18.5%であった。

歯問5 要介護高齢者などの患者の場合、ケアマネジャーや入所施設相談員などと連携を行っていますか。

		度数	割合
(1)	よく連携している	7	3.7%
(2)	連携することがある	35	18.5%
(3)	ほとんどない	69	36.5%
(4)	ない	66	34.9%
	無回答	12	6.3%
	合計	189	99.9%



32) 歯科診療所が他の医療機関に患者を紹介する際の注意点

歯問6 他の医療機関に患者を紹介するとき、どのような点に注意していますか。またその際にどのような情報があれば便利だと思いますか。(自由記入)

この問いには、86件の回答があった。

紹介先に患者の既往歴、病歴、現在の状態などを的確に伝える(42件) 投薬やアレルギーなどの薬に関する情報を的確に伝える(16件) など情報提供に関するものが多かった。

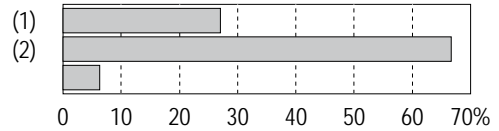
なお、紹介する際には、患者の意思や利便性に配慮するという意見(8件) 歯科と医科では専門が異なるため適切なコミュニケーションに配慮する(5件) などの意見も見られた。

3 3) 歯科診療所における摂食嚥下、嚥下障害に対する治療・指導の状況

摂食嚥下や嚥下障害に関する治療・指導を行っている割合は 27.0%であった。

歯問 7 摂食嚥下や嚥下障害に関する治療や指導を行っていますか。

		度数	割合
(1)	行っている	51	27.0%
(2)	行っていない	126	66.7%
	無回答	12	6.3%
	合計	189	100.0%

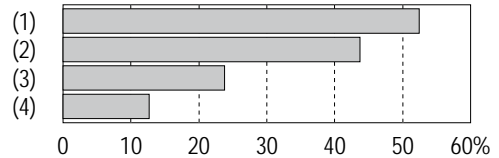


3 4) 歯科診療所における摂食嚥下、嚥下障害に対する治療・指導を行っていない理由

摂食嚥下や嚥下障害に関する治療・指導を行っていない理由としては、「治療・指導の経験が不十分だから」が 52.4%、「治療・指導の体制が整っていないから」が 43.7%の順であった。

歯問 7-1 (歯問 7 で「2 行っていない」とお答えの方)
治療や指導を行わない理由は何ですか。(はいくつでも)

		度数	割合
(1)	治療・指導の経験が不十分だから	66	52.4%
(2)	治療・指導の体制が整っていないから	55	43.7%
(3)	自分の行う分野ではないと思うから	30	23.8%
(4)	その他	16	12.7%
	該当者数	126	
	非該当	63	

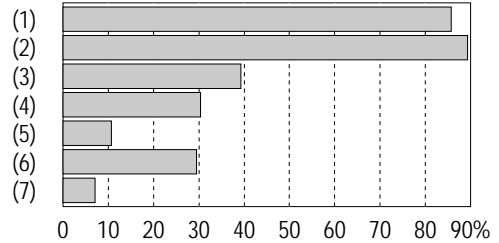


35) 薬局における受診勧奨する際の選択理由

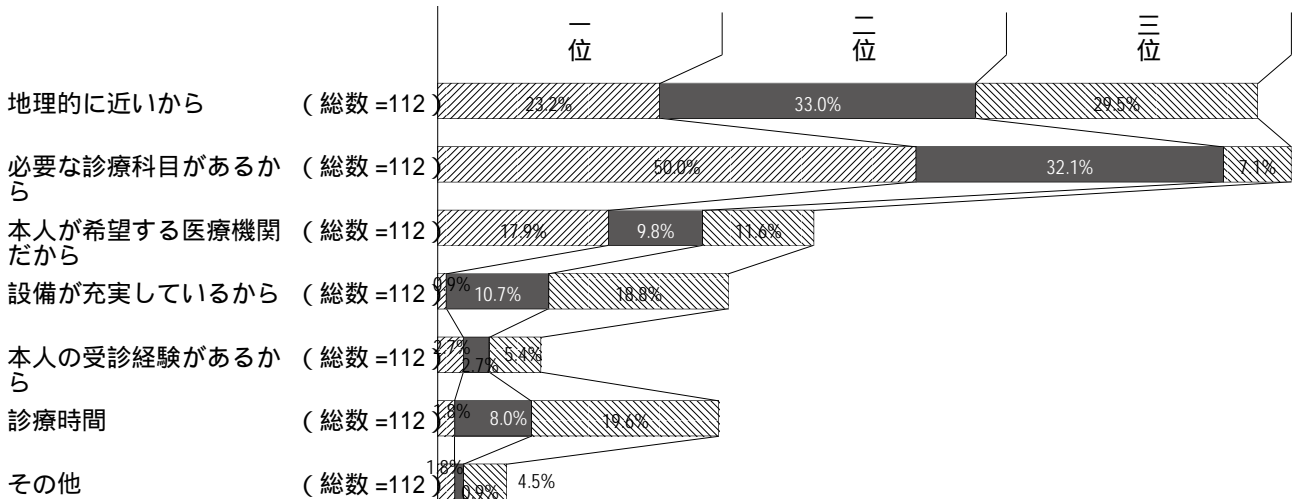
受信勧奨する際の医療機関を選ぶ理由としては、「必要な診療科目がある」が 89.3%、「地理的に近い」が 85.7%で 2 つの割合が高くなっている。

薬問 5 薬局で受診勧奨する際、医療機関をどのような理由で選んでいますか。1 位・2 位・3 位と順位をつけて、番号を記入してください。

	度数	割合
(1) 地理的に近いから	96	85.7%
(2) 必要な診療科目があるから	100	89.3%
(3) 本人が希望する医療機関だから	44	39.3%
(4) 設備が充実しているから	34	30.4%
(5) 本人の受診経験があるから	12	10.7%
(6) 診療時間	33	29.5%
(7) その他	8	7.1%
回答者数	112	



順位ごとの集計結果は以下のとおりである。



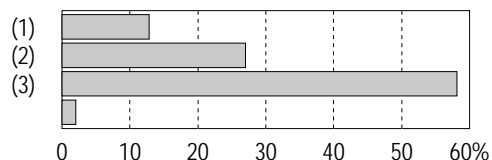
3. 在宅医療

1) 診療所・病院における在宅医療への対応

在宅医療への対応については、「原則としてすべての依頼に対応する」が12.8%、「条件が合えば対応する」が27.0%で、40%近くの医療機関で在宅医療への対応が行われていることがわかる。

医問 16 診療所・病院の方にお伺いします。在宅医療の依頼があったとき、どのように対応していますか。

		度数	割合
(1)	原則として全ての依頼に対応する	19	12.8%
(2)	条件が合えば対応する	40	27.0%
(3)	対応していない	86	58.1%
	無回答	3	2.0%
	合計	148	99.9%



2) 診療所・病院における在宅医療の実績

医問 16-1 (医問 16 で「1 原則として全ての依頼に対応する」か「2 条件が合えば対応する」とお答えの方) 実績をご記入ください。

選択肢	平均
在宅医療の1か月あたりの依頼数	2.87
1ヵ月あたりの実診療人数	22.22
1ヵ月あたりの延べ診療人数	50.64
平成22年度の実診療人数	45.98
平成22年度の延べ診療人数	345.42
平成23年度の実診療人数	47.8
平成23年度の延べ診療人数	377.61

< 在宅医療の1か月あたりの依頼数 >

	度数	割合
(1) 0件	25	42.4%
(2) 10件未満	22	37.3%
(3) 10件以上50件未満	6	10.2%
(4) 50件以上100件未満	0	0.0%
(5) 100件以上200件未満	0	0.0%
(6) 200件以上	6	10.2%
該当者数	59	100.1%
非該当	89	

< 1ヵ月あたりの実診療人数 >

	度数	割合
(1) 0件	16	27.1%
(2) 10件未満	23	39.0%
(3) 10件以上50件未満	10	16.9%
(4) 50件以上100件未満	3	5.1%
(5) 100件以上200件未満	1	1.7%
(6) 200件以上	6	10.2%
該当者数	59	100.0%
非該当	89	

< 1ヵ月あたりの延べ診療人数 >

	度数	割合
(1) 0件	28	47.5%
(2) 10件未満	10	16.9%
(3) 10件以上50件未満	7	11.9%
(4) 50件以上100件未満	5	8.5%
(5) 100件以上200件未満	4	6.8%
(6) 200件以上	5	8.5%
該当者数	59	100.1%
非該当	89	

<平成22年度の実診療人数>

		度数	割合
(1)	0件	20	33.9%
(2)	10件未満	19	32.2%
(3)	10件以上50件未満	9	15.3%
(4)	50件以上100件未満	4	6.8%
(5)	100件以上200件未満	2	3.4%
(6)	200件以上	5	8.5%
	該当者数	59	100.1%
	非該当	89	

<平成22年度の延べ診療人数>

		度数	割合
(1)	0件	30	50.8%
(2)	10件未満	4	6.8%
(3)	10件以上50件未満	5	8.5%
(4)	50件以上100件未満	4	6.8%
(5)	100件以上200件未満	3	5.1%
(6)	200件以上	13	22.0%
	該当者数	59	100.0%
	非該当	89	

<平成23年度の実診療人数>

		度数	割合
(1)	0件	17	28.8%
(2)	10件未満	22	37.3%
(3)	10件以上50件未満	9	15.3%
(4)	50件以上100件未満	4	6.8%
(5)	100件以上200件未満	2	3.4%
(6)	200件以上	5	8.5%
	該当者数	59	100.1%
	非該当	89	

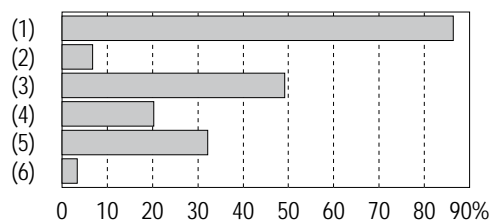
		度数	割合
(1)	0件	27	45.8%
(2)	10件未満	6	10.2%
(3)	10件以上50件未満	5	8.5%
(4)	50件以上100件未満	5	8.5%
(5)	100件以上200件未満	3	5.1%
(6)	200件以上	13	22.0%
	該当者数	59	100.1%
	非該当	89	

3) 診療所・病院における在宅医療の依頼元

在宅医療の依頼元としては、「これまで受診していた患者又は家族」の割合が高く 86.4%であった。次いで、「介護事業者からの依頼」が 49.2%であった。

医問 16-2 (問 16 で「1 原則として全ての依頼に対応する」か「2 条件が合えば対応する」とお答えの方)
在宅医療の依頼はどこからありますか。(はいいくつでも)

		度数	割合
(1)	これまで受診していた患者又はその家族の希望	51	86.4%
(2)	医師会からの依頼	4	6.8%
(3)	介護事業者(特別養護老人ホーム、ケアマネジャー等)からの依頼	29	49.2%
(4)	患者の「かかりつけ医」からの依頼	12	20.3%
(5)	患者が入院している病院からの依頼	19	32.2%
(6)	その他	2	3.4%
	該当者数	59	
	非該当	89	



4) 診療所・病院における在宅医療に対応する条件

医問 16-3 (問 16 で「2 条件が合えば対応する」とお答えの方)
その条件とは具体的にどのようなものでしょうか。(自由記入)

この問いには、33 件の回答があった。

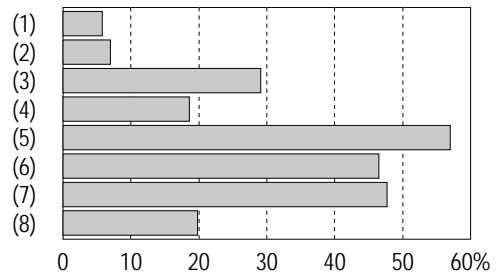
患家が近隣であること(10 件)、技術的に対応可能な範囲であること(8 件)といった意見が多く見られた。その他に、外来患者として受診していたこと(3 件)、家族の理解が得られること(3 件)などの意見も見られた。

5) 診療所・病院における在宅医療に対応していない理由

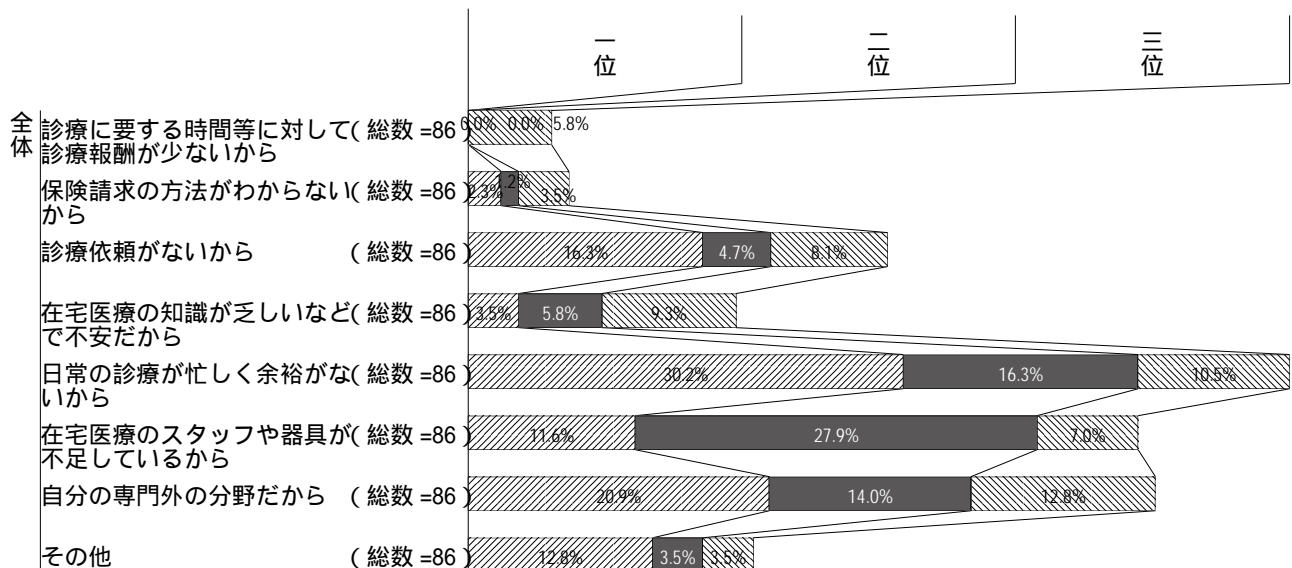
在宅医療に対応していない理由としては、「日常の診療が忙しく余裕がないから」が 57.0%、「自分の専門外の分野だから」が 47.7%、「在宅医療のスタッフや器具が不足しているから」が 46.5%であった。

医問 16-4 (医問 16 で「3 対応していない」とお答えの方)
対応していない理由は何ですか。1 位・2 位・3 位と順位をつけて、番号を記入してください。

		度数	割合
(1)	診療に要する時間等に対して診療報酬が少ないから	5	5.8%
(2)	保険請求の方法がわからないから	6	7.0%
(3)	診療依頼がないから	25	29.1%
(4)	在宅医療の知識が乏しいなどで不安だから	16	18.6%
(5)	日常の診療が忙しく余裕がないから	49	57.0%
(6)	在宅医療のスタッフや器具が不足しているから	40	46.5%
(7)	自分の専門外の分野だから	41	47.7%
(8)	その他	17	19.8%
	該当者数	86	
	非該当	62	



順位ごとの集計結果は以下のとおりである。

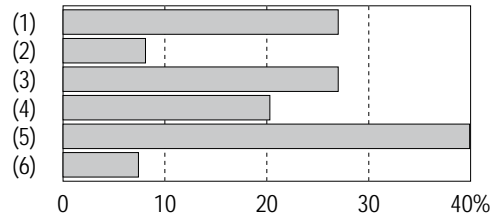


6) 診療所・病院において求められる情報や支援

在宅医療に取り組むうえで、求められている情報・支援としては、「かかりつけ医やケアマネジャーなどとの連携方法や連絡先の情報」39.9%、「研修・講演会」、「介護保険制度など関連する事業制度の情報」が同じ割合で27.0%の順になっている。

医問 17 診療所・病院の方にお伺いします。在宅医療に取り組む上で、どのような情報や支援を希望しますか。
(はいくつでも)

		度数	割合
(1)	研修、講演会	40	27.0%
(2)	参考図書等の紹介	12	8.1%
(3)	介護保険制度など関連する事業制度の情報	40	27.0%
(4)	在宅診療に適した器具等の情報	30	20.3%
(5)	かかりつけ医やケアマネジャーなどとの連携方法や連絡先の情報	59	39.9%
(6)	その他	11	7.4%
	回答者数	148	

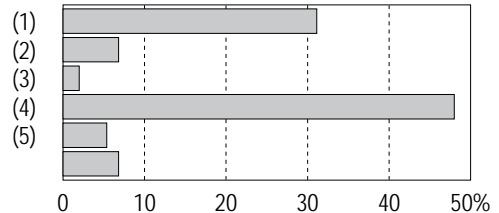


7) 診療所・病院における在宅医療への今後の考え方

今後の在宅医療に関しては、「今後も継続して対応したい」が31.1%、「今は対応していないが、今後は実施したい」が6.8%で合計37.9%の医療機関が対応したいとの回答であった。

医問 18 診療所・病院の方にお伺いします。在宅医療の今後に対する考えについて伺います。

		度数	割合
(1)	今後も継続して対応したい	46	31.1%
(2)	今は対応していないが、今後は実施したい	10	6.8%
(3)	今は対応しているが、やめたい	3	2.0%
(4)	今後も対応する予定がない	71	48.0%
(5)	その他	8	5.4%
	無回答	10	6.8%
	合計	148	100.1%

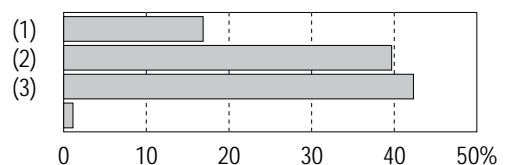


8) 歯科診療所における在宅歯科診療への対応状況

在宅歯科診療の依頼に対しては、「原則としてすべての依頼に対応する」が16.9%、「条件が合えば対応する」が39.7%であった。

歯問 1 在宅歯科診療の依頼があったとき、どのように対応していますか。

		度数	割合
(1)	原則として全ての依頼に対応する	32	16.9%
(2)	条件が合えば対応する	75	39.7%
(3)	対応していない	80	42.3%
	無回答	2	1.1%
	合計	189	100.0%



9) 歯科診療所における在宅歯科診療の実績

歯問 1-1 (歯問1で「1 原則として全ての依頼に対応する」か「2 条件が合えば対応する」とお答えの方) 実績をご記入ください。

選択肢	平均
在宅歯科診療の1か月あたりの依頼数	1.88
1ヵ月あたりの実診療人数	2.94
1ヵ月あたりの延べ診療人数	7.03
平成22年度の実診療人数	21.42
平成22年度の延べ診療人数	60.64
平成23年度の実診療人数	23.08
平成23年度の延べ診療人数	64.29

< 在宅歯科診療の1か月あたりの依頼数 >

	度数	割合
(1) 0件	70	65.4%
(2) 10件未満	31	29.0%
(3) 10件以上50件未満	5	4.7%
(4) 50件以上100件未満	1	0.9%
(5) 100件以上200件未満	0	0.0%
(6) 200件以上	0	0.0%
該当者数	107	100.0%
非該当	82	

< 1ヵ月あたりの実診療人数 >

	度数	割合
(1) 0件	67	62.6%
(2) 10件未満	32	29.9%
(3) 10件以上50件未満	5	4.7%
(4) 50件以上100件未満	2	1.9%
(5) 100件以上200件未満	1	0.9%
(6) 200件以上	0	0.0%
該当者数	107	100.0%
非該当	82	

< 1ヵ月あたりの延べ診療人数 >

	度数	割合
(1) 0件	72	67.3%
(2) 10件未満	26	24.3%
(3) 10件以上50件未満	6	5.6%
(4) 50件以上100件未満	1	0.9%
(5) 100件以上200件未満	0	0.0%
(6) 200件以上	2	1.9%
該当者数	107	100.0%
非該当	82	

< 平成22年度の実診療人数 >

	度数	割合
(1) 0件	56	52.3%
(2) 10件未満	38	35.5%
(3) 10件以上50件未満	10	9.3%
(4) 50件以上100件未満	0	0.0%
(5) 100件以上200件未満	1	0.9%
(6) 200件以上	2	1.9%
該当者数	107	99.9%
非該当	82	

< 平成22年度の延べ診療人数 >

	度数	割合
(1) 0件	66	61.7%
(2) 10件未満	20	18.7%
(3) 10件以上50件未満	14	13.1%
(4) 50件以上100件未満	0	0.0%
(5) 100件以上200件未満	3	2.8%
(6) 200件以上	4	3.7%
該当者数	107	100.0%
非該当	82	

<平成23年度の実診療人数>

		度数	割合
(1)	0件	48	44.9%
(2)	10件未満	44	41.1%
(3)	10件以上50件未満	12	11.2%
(4)	50件以上100件未満	1	0.9%
(5)	100件以上200件未満	0	0.0%
(6)	200件以上	2	1.9%
	該当者数	107	100.0%
	非該当	82	

<平成23年度の延べ診療人数>

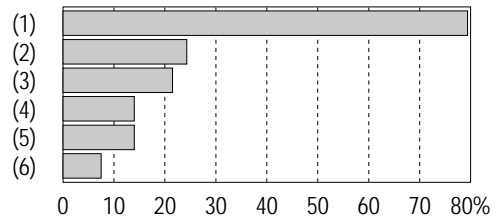
		度数	割合
(1)	0件	58	54.2%
(2)	10件未満	26	24.3%
(3)	10件以上50件未満	15	14.0%
(4)	50件以上100件未満	2	1.9%
(5)	100件以上200件未満	2	1.9%
(6)	200件以上	4	3.7%
	該当者数	107	100.0%
	非該当	82	

10) 歯科診療所における在宅歯科診療の依頼元

在宅歯科診療の依頼元としては、「これまで受診していた患者又はその家族」の割合が高く、79.4%であった。

歯問 1-2 (歯問1で「1 原則として全ての依頼に対応する」か「2 条件が合えば対応する」とお答えの方)
在宅歯科診療の依頼はどこからありますか。(はいくつでも)

		度数	割合
(1)	これまで受診していた患者又はその家族の希望	85	79.4%
(2)	歯科医師会からの依頼	26	24.3%
(3)	介護事業者(特別養護老人ホーム、ケアマネジャー等)からの依頼	23	21.5%
(4)	患者の「かかりつけ医」からの依頼	15	14.0%
(5)	患者が入院している病院からの依頼	15	14.0%
(6)	その他	8	7.5%
	該当者数	107	
	非該当	82	



11) 歯科診療所における在宅歯科診療に対応する条件

歯問 1-3 (歯問1で「2 条件が合えば対応する」とお答えの方)
その条件とは具体的にどのようなものでしょうか。(自由記入)

この問いには、67件の回答があった。

訪問治療で行える治療には機材・人材面での制約があり、その範囲内であれば対応するなど治療内容や患者の体の状態によるもの(30件)、診療時間との調整、患家が近隣であることなど時間・距離に関するもの(29件)、それまで当該医院で診療を受けた患者であれば対応するというもの(8件)などの意見があった。

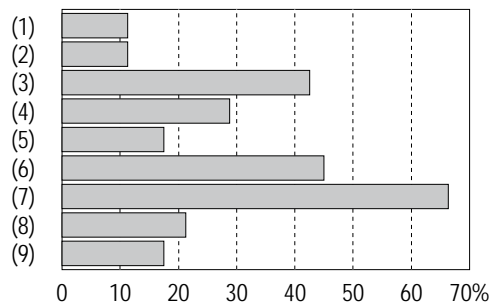
1 2) 歯科診療所における在宅歯科診療に対応していない理由

在宅歯科診療に対応していない理由としては、「在宅歯科診療のスタッフや器具が不足しているから」が最も多く 66.3%、次いで「日常の診療が忙しく余裕がないから」が 45.0%の順であった。

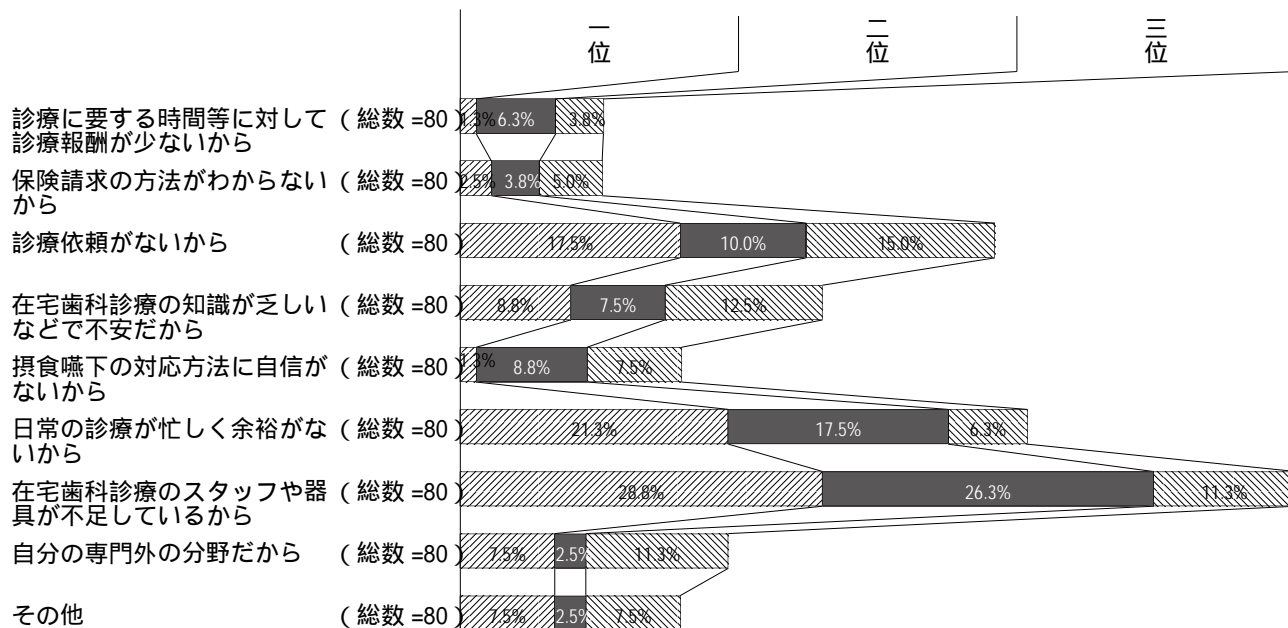
歯問 1-4 (歯問 1 で「3 対応していない」とお答えの方)

対応していない理由は何ですか。1 位・2 位・3 位と順位をつけて、番号を記入してください。

	度数	割合
(1) 診療に要する時間等に対して診療報酬が少ないから	9	11.3%
(2) 保険請求の方法がわからないから	9	11.3%
(3) 診療依頼がないから	34	42.5%
(4) 在宅歯科診療の知識が乏しいなどで不安だから	23	28.8%
(5) 摂食嚥下の対応方法に自信がないから	14	17.5%
(6) 日常の診療が忙しく余裕がないから	36	45.0%
(7) 在宅歯科診療のスタッフや器具が不足しているから	53	66.3%
(8) 自分の専門外の分野だから	17	21.3%
(9) その他	14	17.5%
該当者数	80	
非該当	109	



順位ごとの集計結果は以下のとおりである。

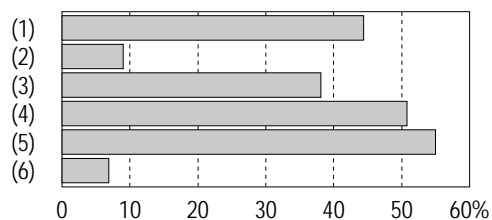


1 3) 歯科診療所における在宅歯科診療のための情報や支援

在宅歯科診療のために求められる情報や支援としては、「かかりつけ医やケアマネジャーなどとの連携方法や連絡先の情報」が 55.0%、「在宅歯科診療に適した器具等の情報」が 50.8%、「研修・講演会」が 44.4%であった。

歯問 2 在宅歯科診療に取り組む上で、どのような情報や支援を希望しますか。(はいくつでも)

		度数	割合
(1)	研修、講演会	84	44.4%
(2)	参考図書等の紹介	17	9.0%
(3)	介護保険制度など関連する事業制度の情報	72	38.1%
(4)	在宅歯科診療に適した器具等の情報	96	50.8%
(5)	かかりつけ医やケアマネジャーなどとの連携方法や連絡先の情報	104	55.0%
(6)	その他	13	6.9%
	回答者数	189	

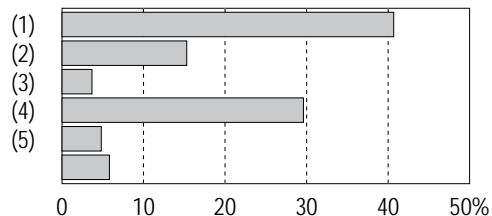


1 4) 歯科診療所における在宅歯科診療の今後の考え方

今後に関しては、「対応したい」とする割合が 56.0%、「対応しない」とする割合が 33.3%であった。

歯問 3 在宅歯科診療の今後に対する考えについて伺います。

		度数	割合
(1)	今後も継続して対応したい	77	40.7%
(2)	今は対応していないが、今後は実施したい	29	15.3%
(3)	今は対応しているが、やめたい	7	3.7%
(4)	今後も対応する予定がない	56	29.6%
(5)	その他	9	4.8%
	無回答	11	5.8%
	合計	189	99.9%

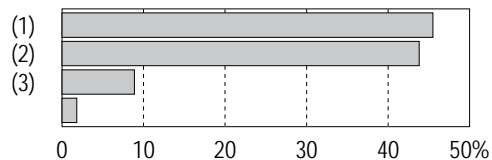


15) 薬局における在宅患者訪問薬剤管理指導・居宅療養管理指導への対応の状況

在宅患者訪問薬剤管理指導・居宅療養管理指導への対応については、「原則としてすべての依頼に対応する」が45.5%であった。

薬問1 在宅患者訪問薬剤管理指導・居宅療養管理指導の依頼があったとき、どのように対応していますか。

		度数	割合
(1)	原則として全ての依頼に対応する	51	45.5%
(2)	対応していない	49	43.8%
(3)	その他	10	8.9%
	無回答	2	1.8%
	合計	112	100.0%

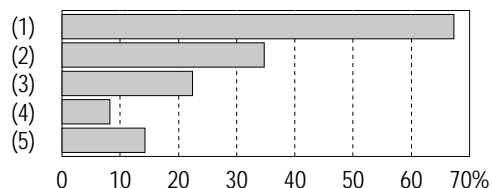


16) 薬局における在宅患者訪問薬剤管理指導・居宅療養管理指導に対応していない理由

対応していない理由としては、「依頼がないから」の割合が高く、67.3%であった。

薬問1-1 (薬問1で「2 対応していない」とお答えの方)
対応していない理由は何ですか。(はいいくつでも)

		度数	割合
(1)	依頼がないから	33	67.3%
(2)	対応できる薬剤師が不足しているから	17	34.7%
(3)	日常業務が忙しく余裕がないから	11	22.4%
(4)	在宅業務に関する知識が乏しく不安だから	4	8.2%
(5)	その他	7	14.3%
	該当者数	49	
	非該当	63	

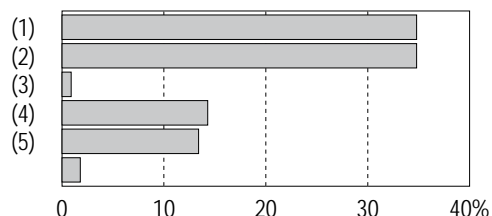


17) 薬局における今後の在宅患者訪問薬剤管理指導・居宅療養管理指導についての考え方

今後に関しては、対応したいという割合が69.6%であった。

薬問2 在宅患者訪問薬剤管理指導・居宅療養管理指導の今後について、どのように考えていますか。

		度数	割合
(1)	今後も継続して対応したい	39	34.8%
(2)	今は対応していないが、今後は実施したい	39	34.8%
(3)	今は対応しているが、やめたい	1	0.9%
(4)	今後も対応する予定はない	16	14.3%
(5)	その他	15	13.4%
	無回答	2	1.8%
	合計	112	100.0%



18) 薬局における在宅業務で他の職種と連携する際の注意点

薬問3 在宅業務を行っている他の職種と連携をする際、どのような点に注意していますか。(自由記入)

この問いには、40件の回答があった。

「連携を密にする」「情報の共有」に関する意見が28件と最も多く、具体的には、処方医・訪問看護師との連携を密にし細かなことでも連絡する、他の職種と顔の見える関係づくりをしている、医師・ケアマネジャーに報告を定期的に行っている、などの意見が見られた。

その他、投薬方法に関して間違いのないようわかり易くする(4件)などの意見があった。

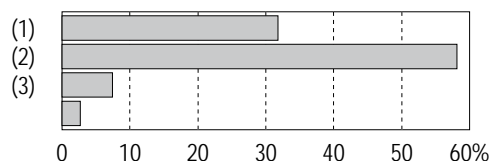
4. 休日診療当番医・当番薬局

1) 診療所・病院における休日診療への参加状況

休日診療に参加している割合は、31.8%であった。

医問19 診療所・病院の方にお伺いします。台東区では、区内の関係医療機関と協力して、日曜、祝日などの休日において診療を実施しています。現在、台東区の休日診療に参加していますか。

		度数	割合
(1)	参加している	47	31.8%
(2)	参加していない	86	58.1%
(3)	休日診療の対象科目(内科)は扱っていない	11	7.4%
	無回答	4	2.7%
	合計	148	100.0%



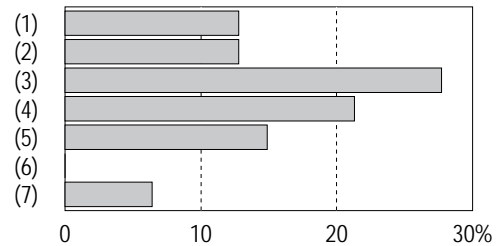
2) 診療所・病院における休日診療の評価

参加している医療機関のうち、満足と回答しているのは 25.6%で、不満と回答しているのは 36.2%であり、不満を感じている医療機関の割合が高かった。

医問 19-1 (医問 19 で「1 参加している」とお答えの方)

台東区の休日診療について、どのように評価しますか。

	度数	割合
(1) 満足している	6	12.8%
(2) やや満足している	6	12.8%
(3) 普通	13	27.7%
(4) やや不満がある	10	21.3%
(5) 不満がある	7	14.9%
(6) わからない	0	0.0%
(7) その他	3	6.4%
該当者数	47	95.9%
非該当	101	



3) 診療所・病院における休日診療の改善点

医問 19-2 (医問 19 で「1 参加している」とお答えの方)

台東区の休日診療について、改善すべき点がありましたら、ご記入ください。(自由記入)

この問いには、36 件の回答があった。

診療時間が長すぎる、夜 22 時までではなくもう少し早い終了が良いといった意見が 25 件と多く、夜間になると患者がほとんど来ない、休憩時間も食事時間もなく厳しいなどがその理由として挙げられていた。

その他には、固定診療所とすることが望ましい(2 件) 薬局との連携が明確でない(2 件)といった意見が見られた。

4) 診療所・病院における休日診療に参加していない理由

医問 19-3 (医問 19 で「2 参加していない」とお答えの方)

参加していない理由は何ですか。(自由記入)

この問いには、68 件の回答があった。

医師やスタッフの確保が困難(15 件) 時間的に余裕がない(14 件)といった意見、また、精神科、眼科、皮膚科であることなど診療科の面で対応が難しいといった意見が 13 件見られた。

5) 診療所・病院における休日診療に参加するための条件

医問 19-4 (医問 19 で「2 参加していない」とお答えの方)
 どのような条件なら参加していただけますか。(自由記入)

この問いには、36 件の回答があった。

診療時間が短ければ(6 件) スタッフが確保できれば(5 件)という意見などが見られた。

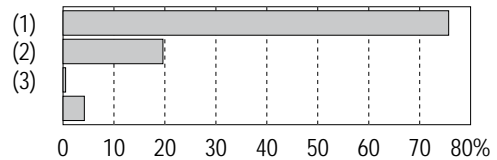
その他に、スケジュールが合えば、耳鼻科も参加できれば、といった意見が見られた。

6) 歯科診療所における休日診療への参加状況

休日歯科診療に関しては、参加している割合が 75.7%であった。

歯問 8 台東区では、区内の関係医療機関と協力して、日曜、祝日などの休日において診療を実施しています。現在、台東区の休日診療に参加していますか。

		度数	割合
(1)	参加している	143	75.7%
(2)	参加していない	37	19.6%
(3)	休日診療の対象科目は扱っていない	1	0.5%
	無回答	8	4.2%
	合計	189	100.0%

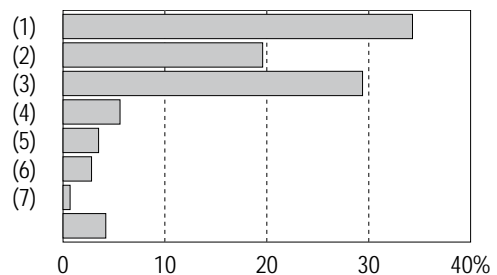


7) 歯科診療所における休日診療への評価

休日診療に関する評価としては、「満足」が 34.3%、「やや満足」が 19.6%で、過半数が満足と回答している。

歯問 8-1 (歯問 8 で休日診療に「1 参加している」とお答えの方)
 台東区の休日診療について、どのように評価しますか。

		度数	割合
(1)	満足している	49	34.3%
(2)	やや満足している	28	19.6%
(3)	普通	42	29.4%
(4)	やや不満がある	8	5.6%
(5)	不満がある	5	3.5%
(6)	わからない	4	2.8%
(7)	その他	1	0.7%
	無回答	6	4.2%
	該当者数	143	100.1%



8) 歯科診療所における休日診療の改善点

歯問 8-2 (歯問 8 で休日診療に「1 参加している」とお答えの方)

台東区の休日診療について、改善すべき点がありましたら、ご記入ください。(自由記入)

この問いには、57 件の回答があった。

固定診療所の場合は、機材や設備が不十分である、充実させてほしい(10 件)、機材等に不慣れであるため自院で診療を行いたい(8 件)といった意見が見られた。

また、休日に開いているという理由で来院する人が増えている、かかりつけ歯科医を持たない患者が来院し応急処置で終わってしまうといった休日診療の位置付けに関する意見が 6 件見られた。

9) 歯科診療所における休日診療に参加していない理由

歯問 8-3 (歯問 8 で休日診療に「2 参加していない」とお答えの方)

参加していない理由は何ですか。(自由記入)

この問いには、34 件の回答があった。

歯科医師会に未加入であるため依頼されていない(11 件)、高齢であったり身体的な問題があって参加できない(7 件)、日曜日にも開院していないしは近隣に日曜日に開院している診療所がある(4 件)、スタッフなどの体制が整わない(3 件)などの意見が見られた。

10) 歯科診療所が休日診療に参加する条件

歯問 8-4 (歯問 8 で休日診療に「2 参加していない」とお答えの方)

どのような条件なら参加していただけますか。(自由記入)

この問いには、20 件の回答があった。

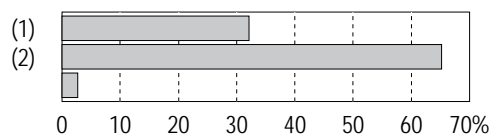
スタッフ等の確保など体制を整えば(5 件)、歯科医師会非会員のため依頼があれば(5 件)などの意見が見られた。

11) 薬局における休日診療への参加状況

休日診療に参加している割合は、32.1%であった。

薬問 4 台東区では、区内の関係医療機関と協力して、日曜、祝日などの休日において診療・調剤を実施しています。現在、台東区の休日診療に参加していますか。

		度数	割合
(1)	参加している	36	32.1%
(2)	参加していない	73	65.2%
	無回答	3	2.7%
	合計	112	100.0%

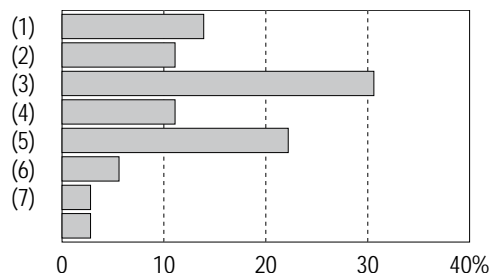


1 2) 薬局における休日診療の評価

休日診療への評価としては、「満足」が 13.9%、「やや満足」が 11.1%で合わせて 25.0%、「やや不満」が 11.1%、「不満」が 22.2%で合わせて 33.3%となり、不満の割合が高くなっている。

薬問 4-1 (薬問 4 で休日診療に「1 参加している」とお答えの方)
台東区の休日診療について、どのように評価しますか。

		度数	割合
(1)	満足している	5	13.9%
(2)	やや満足している	4	11.1%
(3)	普通	11	30.6%
(4)	やや不満がある	4	11.1%
(5)	不満がある	8	22.2%
(6)	わからない	2	5.6%
(7)	その他	1	2.8%
	無回答	1	2.8%
	該当者数	36	100.1%
	非該当	76	



1 3) 薬局における休日診療の改善点

薬問 4-2 (薬問 4 で休日診療に「1 参加している」とお答えの方)

台東区の休日診療について、改善すべき点がありましたら、ご記入ください。(自由記入)

この問いには、21 件の回答があった。

全体としては、午前 9 時から午後 10 時までの時間が長すぎるという意見が最も多く、13 件あった。

また、元旦以外は年中無休であるが休日診療参加のリストに扱われないことがないなどの問題を指摘する意見も見られた。

1 4) 薬局における休日診療に参加していない理由

薬問 4-3 (薬問 4 で休日診療に「2 参加していない」とお答えの方)

参加していない理由は何ですか。(自由記入)

この問いには、67 件の回答があった。

近隣の処方せんを発行する医療機関が日曜日の休日診療を行っていないため(19 件)、薬剤師などスタッフの確保が難しい(15 件)、依頼がない(12 件)、休日診療を行っている医療機関の近くに別の薬局があるため(6 件)、日曜日に営業している(3 件)、などの意見があった。

15) 薬局における休日診療参加の条件

薬問 4-4 (薬問 4 で休日診療に「2 参加していない」とお答えの方)
 どのような条件なら参加していただけますか。(自由記入)

この問いには、47 件の回答があった。

近隣の医療機関が休日診療に参加した場合(16 件)、コストが見合えば(8 件)、スタッフなどの体制が整えば(4 件)、開局時間が短縮されれば(1 件)などの意見が見られた。

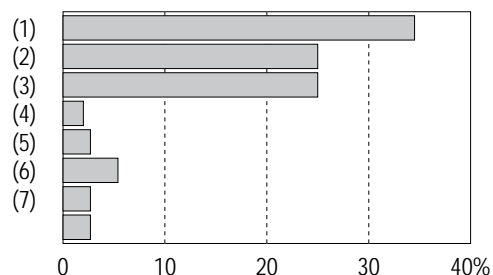
5. 台東区の取組みへの評価

1) 診療所・病院における台東区の取組みへの評価

台東区の取組みに関しては、満足の割合が高く、59.5%であった。

医問 20 診療所・病院の方にお伺いします。台東区では、「台東区の身近なお医者さん」(医療マップ)の作成や区立台東病院運営など、医療に関する事業を行っています。これら区の取組みをどう評価しますか。(は1つ)

		度数	割合
(1)	満足している	51	34.5%
(2)	やや満足している	37	25.0%
(3)	普通	37	25.0%
(4)	やや不満がある	3	2.0%
(5)	不満がある	4	2.7%
(6)	わからない	8	5.4%
(7)	その他	4	2.7%
	無回答	4	2.7%
	合計	148	100.0%

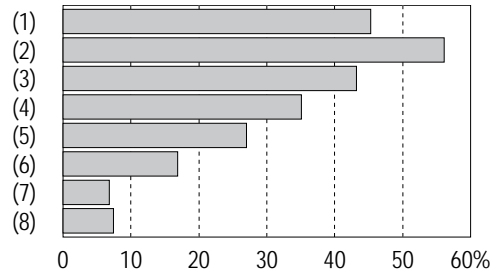


2) 診療所・病院における医療を充実させるために必要なこと

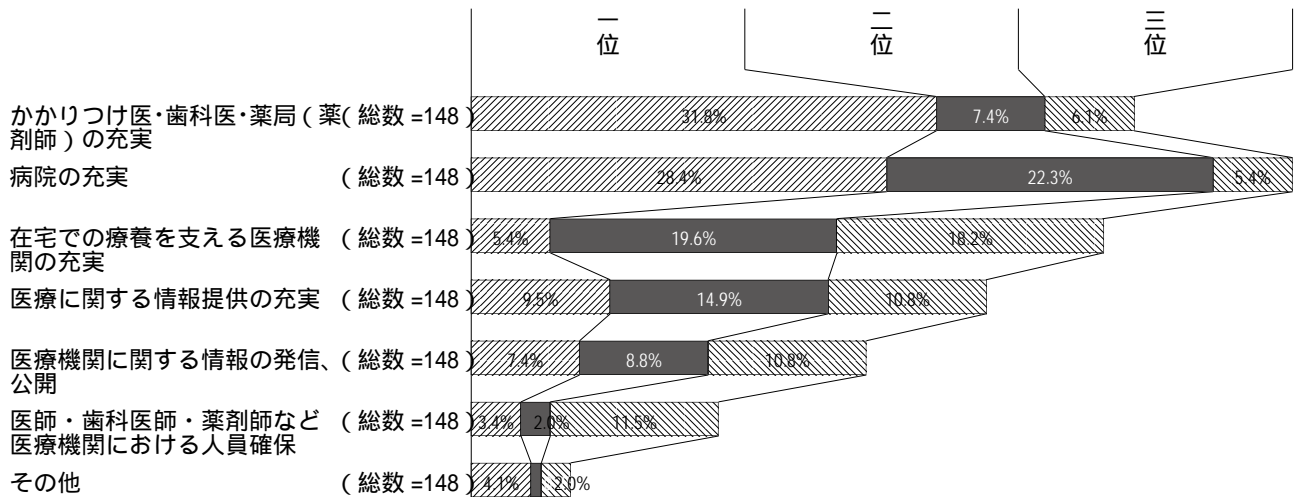
台東区の医療を充実させるために必要なこととしては、「病院の充実」が56.1%、「かかりつけ医・歯科医・薬局の充実」が45.3%、「在宅での療養を支える医療機関の充実」が43.2%であった。

医問 21 診療所・病院の方にお伺いします。台東区内の医療を充実させるため何が必要だと考えますか。1位・2位・3位と順位をつけて、番号を記入してください。

		度数	割合
(1)	かかりつけ医・歯科医・薬局（薬剤師）の充実	67	45.3%
(2)	病院の充実	83	56.1%
(3)	在宅での療養を支える医療機関の充実	64	43.2%
(4)	医療に関する情報提供の充実	52	35.1%
(5)	医療機関に関する情報の発信、公開	40	27.0%
(6)	医師・歯科医師・薬剤師など医療機関における人員確保	25	16.9%
(7)	その他	10	6.8%
(8)	特になし	11	7.4%
	回答者数	148	



順位ごとに集計すると以下のとおりである。

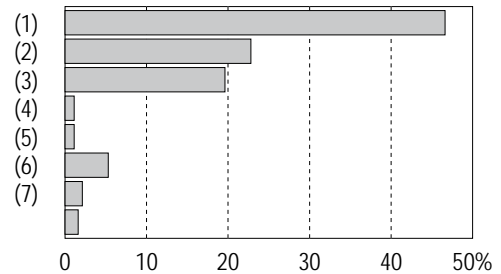


3) 歯科診療所における区の実施への評価

台東区の実施に関しては、「満足」が46.6%、「やや満足」が22.8%であった。

歯問9 台東区では、「台東区の身近なお医者さん」(医療マップ)の作成や区立台東病院運営など、医療に関する事業を行っています。これら区の実施をどう評価しますか。

		度数	割合
(1)	満足している	88	46.6%
(2)	やや満足している	43	22.8%
(3)	普通	37	19.6%
(4)	やや不満がある	2	1.1%
(5)	不満がある	2	1.1%
(6)	わからない	10	5.3%
(7)	その他	4	2.1%
	無回答	3	1.6%
	合計	189	100.2%

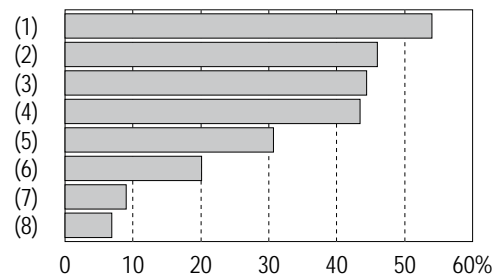


4) 歯科診療所における医療を充実させるために必要なこと

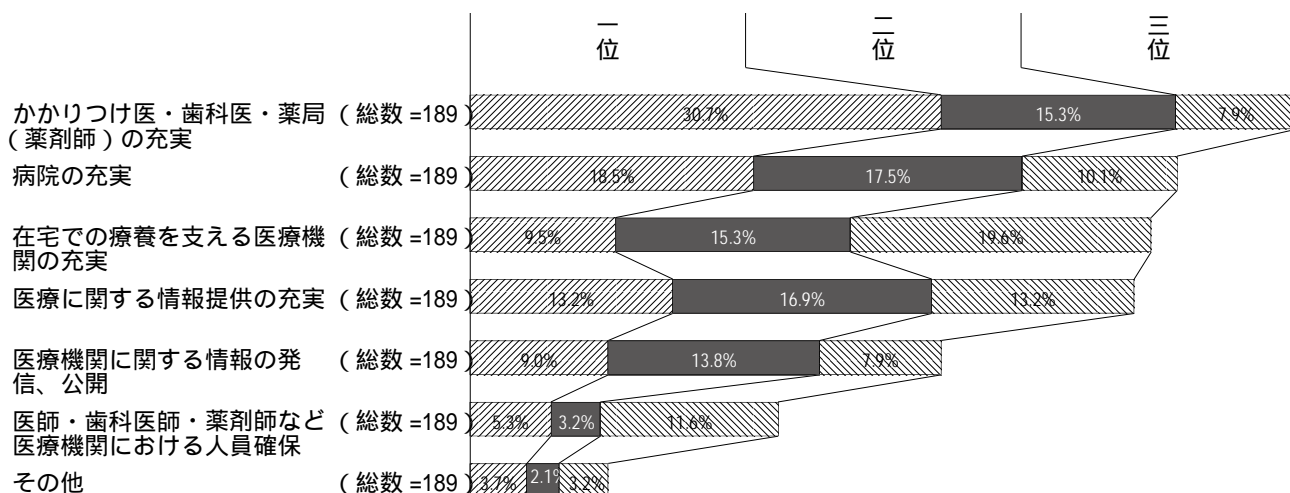
台東区の医療を充実させるために必要なこととしては、「かかりつけ医・歯科医・薬局の充実」が54.0%、「病院の充実」が46.0%、「在宅での療養を支える医療機関の充実」が44.4%の順であった。

歯問10 台東区内の医療を充実させるため何が必要だと考えますか。1位・2位・3位と順位をつけて、番号を記入してください。

		度数	割合
(1)	かかりつけ医・歯科医・薬局(薬剤師)の充実	102	54.0%
(2)	病院の充実	87	46.0%
(3)	在宅での療養を支える医療機関の充実	84	44.4%
(4)	医療に関する情報提供の充実	82	43.4%
(5)	医療機関に関する情報の発信、公開	58	30.7%
(6)	医師・歯科医師・薬剤師など医療機関における人員確保	38	20.1%
(7)	その他	17	9.0%
(8)	特になし	13	6.9%
	回答者数	189	



順位ごとの集計結果は、以下のとおりである。

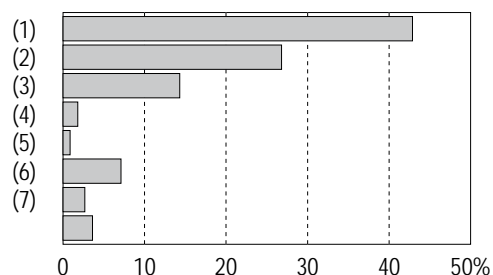


5) 薬局における区の実施への評価

区の実施への評価としては、「満足」が42.9%、「やや満足」が26.8%、合わせて69.7%であった。

薬問6 台東区では、「台東区の身近なお医者さん」(医療マップ)の作成や区立台東病院運営など、医療に関する事業を行っています。これら区の実施をどう評価しますか。

	度数	割合
(1) 満足している	48	42.9%
(2) やや満足している	30	26.8%
(3) 普通	16	14.3%
(4) やや不満がある	2	1.8%
(5) 不満がある	1	0.9%
(6) わからない	8	7.1%
(7) その他	3	2.7%
無回答	4	3.6%
合計	112	100.1%

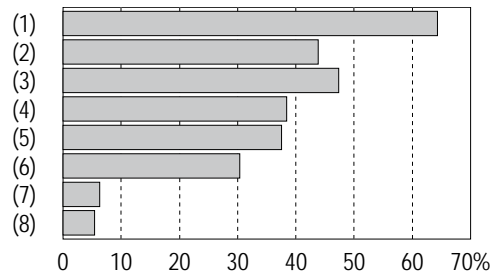


6) 薬局における医療を充実させるために必要なこと

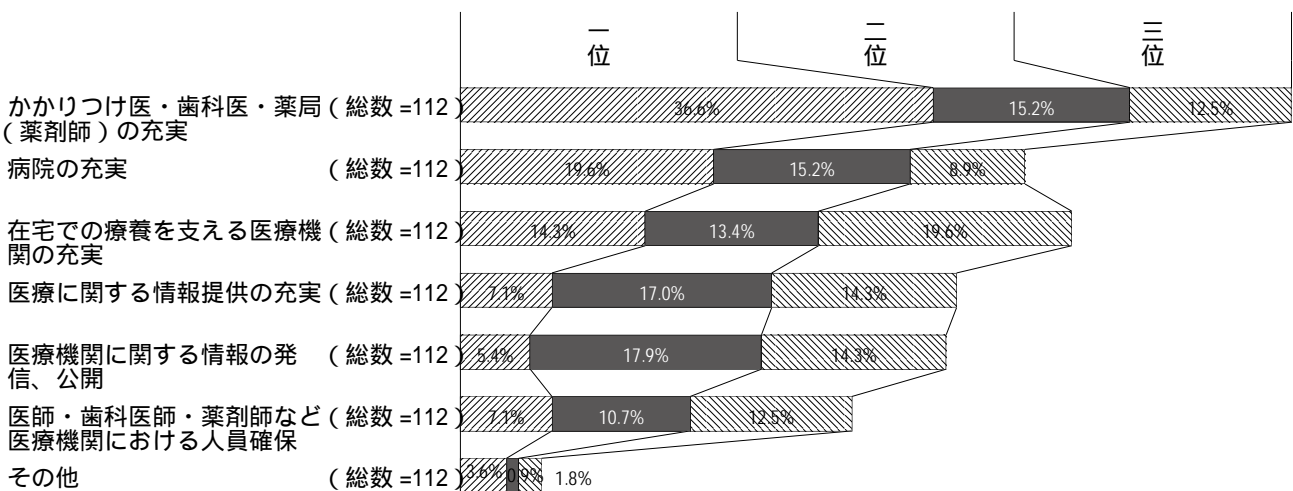
台東区の医療を充実させるために必要なこととしては、「かかりつけ医・歯科医・薬局の充実」が64.3%、「在宅での療養を支える医療機関の充実」が47.3%、「病院の充実」が43.8%であった。

薬問7 台東区内の医療を充実させるため何が必要だと考えますか。1位・2位・3位と順位をつけて、番号を記入してください。

		度数	割合
(1)	かかりつけ医・歯科医・薬局(薬剤師)の充実	72	64.3%
(2)	病院の充実	49	43.8%
(3)	在宅での療養を支える医療機関の充実	53	47.3%
(4)	医療に関する情報提供の充実	43	38.4%
(5)	医療機関に関する情報の発信、公開	42	37.5%
(6)	医師・歯科医師・薬剤師など医療機関における人員確保	34	30.4%
(7)	その他	7	6.3%
(8)	特になし	6	5.4%
	回答者数	112	



順位ごとの集計結果は以下のとおりである。



調查票

健康づくりと医療に関する区民意識調査

健康づくりと医療について皆さまのお考えをお知らせください。

ご記入にあたってのお願い

この調査は、区民の皆さまの健康づくりや医療についてのお考えなどをおたずねするために台東区が実施するものです。この調査は無記名で行う調査で、統計的な処理により分析を進めますので、皆さま個人のお考えなどが公表されることはありません。

回答は、宛名のご本人に、平成 24 年 6 月 1 日現在の状況でお答えいただくものですが、どなたかがご本人に代わってお答えいただいても結構です。その場合には、ご本人のお考えに基づいてお答えください。

回答は、あてはまるものを選んで番号に をつけてください。

回答の個数は、質問ごとに表示してあります。

ただし、質問によっては、直接数字を書き込むものもあります。

7 月 23 日までに

ご投函ください。

お答えいただいた後、同封の返信用封筒で 7 月 23 日までにご投函ください。

切手をはる必要はありません。

問合せ先

この調査についておたずねのある場合は、下記までお願いします。

台東区役所健康課
担当 前田、仁平
電話 03-5246-1178

はじめに、あなたご自身についておたずねします。

年齢	1 20 ~ 29 歳	3 40 ~ 49 歳	5 60 ~ 64 歳	7 75 ~ 84 歳
	2 30 ~ 39 歳	4 50 ~ 59 歳	6 65 ~ 74 歳	8 85 歳以上
居住歴	(台東区にお住まいになって何年経ちますか。)			
	1 5 年未満	3 10 年以上 15 年未満	5 20 年以上 30 年未満	
	2 5 年以上 10 年未満	4 15 年以上 20 年未満	6 30 年以上	
性別	1 男性	2 女性		
身長と体重	身長〔 〕cm		体重〔 〕kg	
健康保険の種類 ¹	1 国民健康保険(台東区)	5 組合管掌健康保険(健康保険組合)		
	2 後期高齢者医療制度	6 共済組合		
	3 国民健康保険組合	7 その他〔 〕		
	4 全国健康保険協会管掌健康保険(協会けんぽ)			

(健康保険の種類が 4 ~ 6 の場合、被保険者と被扶養者のどちらかをお答えください。)

1 被保険者

2 被扶養者

1 健康保険の種類が分からない場合にはお手元の保険証の「保険者名称」の欄をご確認ください。

1 健康づくりや医療機関の利用について

問 1 あなたは、ご自身の健康状態をどのように感じていますか。(はひとつ)

1 健康である	3 あまり健康ではない
2 まあまあ健康である	4 健康ではない

問 2 あなたは、最近1年間に診療所、病院、歯科診療所、薬局などを利用しましたか。利用した医療機関数をご記入ください。(それぞれに数をご記入ください。)

診療所(クリニック、医院)	[]	か所
病院	[]	か所
歯科診療所	[]	か所
薬局(処方せんの場合のみ)	[]	か所

病院とは20床以上の入院ベッドを有している医療機関のことで、区内には、永寿総合病院、浅草寺病院、浅草病院、区立台東病院、上野病院、同善病院、土田病院、柳橋病院の8か所があります。

問 3 あなたは、日ごろから健康管理などについて相談でき、病気や体の調子の悪いときなどに受診できるかかりつけ医(診療所、病院)をお持ちですか。(はひとつ)

1 持っている	問5にお進みください。
2 持っていない	

(問3で「1 持っている」とお答えの方)

問 4 その医師のいる医療機関の種別はどれですか。(はあてはまるもの全て)

1 診療所(クリニック、医院)	2 病院
-----------------	------

(問3で「2 持っていない」とお答えの方)

問 5 もっていない理由はどれでしょうか。(はあてはまるもの全て)

1 身近にかかりつけ医になってくれる医療機関が見つからないから
2 どのようにしてかかりつけ医を探したらよいかわからないから
3 かかりつけ医が必要であるとは思わないから
4 あまり医療機関を利用することはないから
5 病気にならないから
6 きっかけがないから
7 その他 [具体的に:]

問 6 あなたは、むし歯や歯周病などの治療を含め、定期健診や歯石除去・歯みがき指導などが受けられるかかりつけ歯科医をお持ちですか。(はひとつ)

- 1 持っている
- 2 持っていない

問 8 にお進みください。

(問 6 で「2 持っていない」とお答えの方)

問 7 もっていない理由はどれでしょうか。(はあてはまるもの全て)

- 1 身近にかかりつけ歯科医になってくれる歯科医が見つからないから
- 2 どのようにしてかかりつけ歯科医を探したらよいかわからないから
- 3 かかりつけ歯科医が必要であるとは思わないから
- 4 あまり歯科医を利用することはないから
- 5 その他 [具体的に :

問 8 あなたは、医療機関から交付された処方せんをいつでも持っていくことができ、薬に関する疑問や不安に対し相談できるかかりつけ薬局をお持ちですか。(はひとつ)

- 1 持っている
- 2 持っていない

問 10 にお進みください。

(問 8 で「2 持っていない」とお答えの方)

問 9 もっていない理由はどれでしょうか。(はあてはまるもの全て)

- 1 診察した医療機関に応じて薬局を変えるから
- 2 医療機関が院内処方をしているから
- 3 薬局を特定する必要を感じないから
- 4 相談できる薬局が見つからないから
- 5 市販の薬を服用して対処するから
- 6 その他 [具体的に :

問 10 医師、歯科医師、薬剤師など専門職の訪問を受けながら、自宅で治療・療養する医療のあり方を「在宅医療」といいます。あなたが病気(脳卒中や末期がんなど)で長期の治療・療養が必要になった場合、在宅医療を選びたいと思いますか。(はひとつ)

- | | |
|-------------------|---------------|
| 1 そう思う | |
| 2 そう思わない(入院を希望する) | 問 12にお進みください。 |
| 3 そう思うが実現は難しいと思う | 問 12にお進みください。 |

(問 10で「1 そう思う」とお答えの方)

問 11 自宅で治療・療養したいと思う理由は何ですか。(はあてはまるもの全て)

- | |
|------------------------|
| 1 現在の住まいで生活を続けたいから |
| 2 病院等の施設では自由な生活ができないから |
| 3 在宅で十分な医療が受けられるから |
| 4 家族がそばにいと安心だから |
| 5 病院にいるよりもストレスが少ないから |
| 6 その他 [具体的に : |

(問 10で「2 そう思わない」、「3 そう思うが実現は難しいと思う」とお答えの方)

問 12 自宅で治療・療養したいと思わない、あるいは難しいと思う理由は何ですか。(はあてはまるもの全て)

- | |
|-------------------------------|
| 1 在宅医療に関する情報が不足しているから |
| 2 在宅医療でどのようなケアを受けられるかわからないから |
| 3 急に病状が変わったときの対応が不安だから |
| 4 訪問してくれる医師(歯科医師)がいないから |
| 5 家族に介護などの負担をかけるから |
| 6 介護してくれる家族がいないから |
| 7 療養できる部屋やトイレなどの住宅環境が整っていないから |
| 8 経済的な負担がわからないから |
| 9 その他 [具体的に : |

2 健康診断について

問 13 あなたは、過去 1 年間に健康診断をどこで受診しましたか。(はひとつ)

1 職場の健康診断	5 台東区の無料健康診断
2 学校で実施している健康診断	6 その他 []
3 自費での健康診断	7 受診していない
4 健康保険組合などの健康診断	

(40 歳以上の方で、この 1 年間に特定健康診査を受診した方)

問 14 あなたは、メタボリックシンドロームと診断されましたか。(はひとつ)

(特定健康診査とは、メタボリックシンドローム(内臓脂肪症候群)に着目した健康診査のことで、平成 20 年度より始まりました。)

1 はい	2 予備群といわれた	3 いいえ
------	------------	-------

(問 14 で「1 はい」、「2 予備群といわれた」を選んだ方)

問 15 特定保健指導を受けましたか。(はひとつ)

1 受けた	3 これから受ける予定
2 まだ受けていない	4 これからも受ける気はない

問 16 あなたは過去 1 年間に次の検診をどこで受診されましたか。

(それぞれについて はひとつ)

歯科健診

1 台東区が実施する健診 2 職場の健診 3 自費の健診 4 受診していない

胃がん検診(胃エックス線検査)

1 台東区が実施する健診 2 職場の健診 3 自費の健診 4 受診していない

肺がん検診(胸部エックス線検査)

1 台東区が実施する健診 2 職場の健診 3 自費の健診 4 受診していない

大腸がん検診(便潜血反応検査)

1 台東区が実施する健診 2 職場の健診 3 自費の健診 4 受診していない

乳がん検診(マンモグラフィー併用)

1 台東区が実施する健診 2 職場の健診 3 自費の健診 4 受診していない

子宮頸がん検診

1 台東区が実施する健診 2 職場の健診 3 自費の健診 4 受診していない

問 17 あなたは、これまでに医師に糖尿病といわれたことがありますか。（「境界型である」、「糖尿病の気がある」、「糖尿病になりかけている」、「血糖値が高い」などのように言われた方も含みます。）（ はひとつ）

1 いいえ

2 はい（下の問にお答えください。）

↓
その後の通院・治療はどうしていますか。

- 1 定期的に通院・治療を続けている
2 以前は通院・治療していたがやめた
3 通院も治療もしていない

問 18 あなたは、これまでに医師に高血圧といわれたことがありますか。（ はひとつ）

1 いいえ

2 はい（下の問にお答えください。）

↓
その後の通院・治療はどうしていますか。

- 1 定期的に通院・治療を続けている
2 以前は通院・治療していたがやめた
3 通院も治療もしていない

3 普段の生活や地域とのつながりについて

問 19 あなたは、仕事をお持ちですか。（ はひとつ）

1 自営業

4 学生

2 会社員・公務員

5 無職

3 パート・アルバイト

6 その他 []

問 20 あなたは、ご近所とのお付き合いはどの程度していますか。（ はひとつ）

1 挨拶をする程度である

5 家を行き来することがある

2 立ち話をする程度である

6 留守の際に荷物を預かったりする

3 子どもを通じた交流がある

7 特に近所づきあいはしていない

4 ペットを通じた交流がある

問 21 あなたは、地域の活動や集まりに参加していますか。参加しているもの全てを選んでつけてください。

1 自治会・町内会	6 健康に関する集まり
2 ボランティア活動	7 商店会など
3 スポーツ活動	8 消防団や地域防災組織
4 伝統芸能や文芸保存のための会	9 地域のお祭り
5 学習活動や文化サークル	10 その他 []

問 22 あなたの外出の頻度はどのくらいですか。(はひとつ)

1 ほぼ毎日出かける	4 ほとんど出かけない
2 週に3～4日は出かける	5 出かけることができない
3 週に少なくとも1日は出かける	

4 生活習慣などについて

問 23 あなたは普段から健康のために運動する習慣がありますか。(はひとつ)

1 はい	2 いいえ
------	-------

問 24 あなたは普段、室内での移動なども含めて一日にどれくらい歩きますか。(はひとつ)

1 30分未満 (3,000歩未満)	3 60分以上100分未満 (6,000歩以上10,000歩未満)
2 30分以上60分未満 (3,000歩以上6,000歩未満)	4 100分以上 (10,000歩以上)

(1,000歩は時間にして約10分、距離にして約600～700mに相当します。)

問 25 より運動しやすい環境づくりのため、区はどのような取組みを行うべきでしょうか。(はひとつ)

1 運動に関する情報の提供
2 運動のための施設整備
3 運動のためのサークルや団体の育成
4 体操教室などの健康教育・健康学習の機会の提供
5 その他 [具体的に:]

問 26 あなたは煙草を吸いますか。(はひとつ)

- 1 煙草は吸わない 2 吸う(喫煙歴、喫煙本数をお答えください。)

喫煙歴約 []年、一日当たり約 []本

(問 26で「2 吸う」とお答えの方)

問 27 あなたは煙草をやめたいと思いますか。(はひとつ)

- 1 やめたいとは思わない 2 やめたいと思う(下の問にお答えください。)

煙草をやめるためにどのような支援があればよいとお考えですか。
(はあてはまるもの全て)

- 1 禁煙のための講座・教室 4 特に必要ない
2 医師などによるサポート 5 その他
3 禁煙に関する情報の提供 [具体的に:]

(問 26で「1 吸わない」とお答えの方)

問 28 あなたは、受動喫煙(他人が吸った「たばこ」の煙を吸わされること。)にあったとき、どのように感じましたか。(はひとつ)

- 1 全く気にならなかった 4 不快になった
2 気にならなかった 5 たいへん不快になった
3 気にはなったが不快にはなかった

問 29 飲食店などを利用するにあたっては、禁煙席があるかどうか気になりますか。(はひとつ)

- 1 禁煙席のある店を選ぶ 3 気になるがこだわらない
2 煙草が吸える店を選ぶ 4 気にしていない

問 30 あなたはお酒を飲みますか。(はひとつ)

- 1 飲まない 2 飲む(飲酒日数、飲酒量をお答えください。)

週あたり []日程度飲む

一日当たり日本酒換算で3合以上飲みますか。(はひとつ)

- 1 はい 2 いいえ

(日本酒3合は、ビール中ビン3本=1,500ml、焼酎1.8合、ウイスキーダブル3杯、ワイン3/4本(約3合)に相当します。)

問 31 あなたは一日3食きちんと食べていますか。(はひとつ)

- 1 3食、食べている 3 朝食はほとんど食べない
2 朝食を抜くことがある 4 その他 [具体的に:]

問 32 あなたは一日に主食、主菜、副菜を組み合わせた食事を何食とっていますか。(はひとつ)

1 とっていない 2 1食 3 2食 4 3食

(主食とはごはん、パン、麺類等を使った料理、主菜とは魚、肉、卵、豆類のおかずのこと、副菜とは野菜、海藻類を使った料理です。)

問 33 あなたは、1日にあなたが必要とされているカロリーを知っていますか。(はひとつ)

1 はい 2 いいえ

問 34 あなたは、食品に記載されているカロリーなどの栄養表示を参考にしていますか。(はひとつ)

1 はい 2 いいえ

問 35 あなたの睡眠による休養は十分ですか。(はひとつ)

1 十分足りている 3 やや不足している
2 ほぼ足りている 4 全く不足している

問 36 あなたは、ストレスを感じていますか。(はひとつ)

1 常を感じている 3 ほとんど感じていない
2 ときどき感じる 4 全く感じていない

問 37 あなたは、ご自身の歯や口の状態についてどのように感じていますか。(はひとつ)

1 ほぼ満足している 3 不自由や苦痛を感じている
2 やや不満だが日常生活には困らない

問 38 あなたの歯は何本ありますか。本数を記入してください。正確に分からない場合は、おおよその数を記入してください。(永久歯は親知らずが全部生えると32本です。)

[]本

問 39 あなたは、とても憂うつで無気力になるなど、うつ状態や不安な状態になった経験がありますか。(はひとつ)

1 ある 2 ない

問 40 あなたは、ご自身や家族が抑うつ状態や不安な状態になった際、相談できる場所(保健所や職場の相談窓口)があるのをご存知ですか。(はひとつ)

1 はい 2 いいえ

5 健康づくりや医療機関に関する情報について

問 41 あなたは次の言葉を見たり、聞いたりしたことがありますか。(はあてはまるもの全て)

1 食育	4 食事バランスガイド
2 ロコモティブシンドローム	5 口腔ケア
3 COPD (慢性閉そく性肺疾患)	

問 42 あなたは、区が行う医療に関する情報提供においてどのような情報媒体 (メディア) の利用が一番望ましいとお考えですか。(はひとつ)

1 ホームページによる情報提供を積極的に行ってほしい
2 携帯電話で利用できるメールサービスなどを行ってほしい
3 パンフレット等の紙媒体での情報提供を行ってほしい
4 広報「たいとう」での医療に関する情報の充実を行ってほしい
5 その他 [具体的に :

問 43 区では区内の医療機関・保険薬局に関する情報を掲載している医療マップ「台東区の身近なお医者さん」を作成しています。あなたはこの冊子をご覧になったことがありますか。(はひとつ)

1 見たことがある	2 見たことがない
-----------	-----------

6 区の実践について

問 44 区では健康づくりのため、各種健康診査、健康づくりに関する相談、訪問指導、健康学習会などを実施しています。あなたは、今後どのような取り組みを充実させたらよいとお考えですか。(はあてはまるもの全て)

1 健康づくりに関する情報提供
2 健康診査や検診
3 各種の相談事業や窓口
4 学習会、講習会、講演会など
5 区民の自主的な活動に関する支援
6 健康づくりのための地域自主活動への支援
7 専門職による訪問指導など
8 その他 [具体的に :

健康づくりについてのアンケート【小学4年生】

このアンケートは、台東区で小学校に通うみなさんの、ふだんの生活や健康状態などをたずねるものです。次の点に注意して書いてください。

名前を書く必要はありません。

各問いのあてはまる番号にをつけてください。

書いた後は、封筒に入れて先生に提出してください。

あなたの性別を選んでください。(はひとつ)

1 男子

2 女子

1 食事についておたずねします。

問1 あなたは一日3食きちんと食べていますか。(はひとつ)

1 3食、食べている

3 朝食はほとんど食べない

2 朝食を食べないことがある

4 その他

問2 問1で「2 朝食を食べないことがある」か「3 朝食はほとんど食べない」を選んだ方におたずねします。朝食を食べない理由は何でしょうか。(はあてはまるもの全て)

1 朝は食欲がないから

2 朝は時間がないから

3 朝食が用意されていないことがあるから

4 太りたくないから

5 食べないのが習慣だから

6 家族みんなたべないから

7 その他

2 ^{じょうたい} 歯の状態などについておたずねします。

問3 あなたは、アメ、チョコレート、ガム、アイスクリームなどの^{あま}甘い^{かし}お菓子を、
1週間のうちどのくらい食べますか。(はひとつ)

- | | |
|-------------|-------------|
| 1 ほとんど毎日食べる | 3 週に1～2日食べる |
| 2 週に3～4日食べる | 4 ほとんど食べない |

問4 あなたは、ジュース、^{にゅうさんいんりょう}乳酸飲料、スポーツドリンクなどの^{あま}甘い飲み物を、
1週間のうちどのくらい飲みますか。(はひとつ)

- | | |
|------------|------------|
| 1 ほとんど毎日飲む | 3 週に1～2日飲む |
| 2 週に3～4日飲む | 4 ほとんど飲まない |

問5 あなたは、いつ歯みがきしますか。(はあてはまるもの全て)

- | | | |
|-----|-----|-----|
| 1 朝 | 2 昼 | 3 夜 |
|-----|-----|-----|

問6 あなたは、^{かがみ}鏡などを使って自分で^{ようす}歯や^{かんさつ}歯ぐきの様子を観察することがあります
か。(はひとつ)

- | | |
|-------------------------------|------------------------------|
| 1 週に1回以上 ^{かんさつ} 観察する | 3 ほとんど ^{かんさつ} 観察しない |
| 2 月に1回以上 ^{かんさつ} 観察する | |

問7 あなたには、いつも行く歯医者さんがいますか。(はひとつ)

- | | |
|------|------|
| 1 ある | 2 ない |
|------|------|

問8 問7で「1 ある」と答えた方におたずねします。その歯医者さんで虫歯をな
おしてもらうほかに、次のようなことをしてもらっていますか。(はあては
まるもの全て)

- | |
|--|
| 1 定期 ^{けんさ} 検査(年1回以上) |
| 2 フッ素 ^そ を歯に塗 ^ぬ ったりフッ素 ^そ でのうがいの方法を習うこと |
| 3 歯みがき ^{しどう} 指導 |
| 4 歯ならびの ^{きょうせい} 矯正 |

3 ^{すいみん}睡眠などについておたずねします。

問9 あなたは、イライラや^{つか}疲れをふだん感じていますか。(はひとつ)

- | | |
|------|-------|
| 1 はい | 2 いいえ |
|------|-------|

問10 あなたの^{すいみん}睡眠時間は、十分ですか。(はひとつ)

- | | |
|------|-------|
| 1 はい | 2 いいえ |
|------|-------|

問11 あなたがふだん(学校のある日)起きる時間は何時ごろですか。(はひとつ)

- | | |
|----------------|----------------|
| 1 午前6時前 | 5 午前7時31分～8時 |
| 2 午前6時から6時30分 | 6 午前8時1分～8時30分 |
| 3 午前6時31分～7時 | 7 午前8時31分以降 |
| 4 午前7時1分～7時30分 | |

問12 あなたがふだん(学校のある日)^ね寝る時間は何時ごろですか。(はひとつ)

- | | |
|----------------|------------------|
| 1 午後8時30分前 | 5 午後10時1分～10時30分 |
| 2 午後8時31分～9時 | 6 午後10時31分～11時 |
| 3 午後9時1分～9時30分 | 7 午後11時1分以降 |
| 4 午後9時31分～10時 | |

4 ^{けんこう}健康 ^{かんしん}についての関 ^{かんしん}心 やスポーツについておたずねします。

問13 ^{けんこう}健康のために実行していることはありますか。(はあてはまるもの全て)

- 1 よく^ね寝ること
- 2 3食きちんと食べること
- 3 おやつなどを食べすぎないようにすること
- 4 太りすぎたり^や痩せすぎないようにすること
- 5 体育のほかにもできるだけ運動やスポーツをすること
- 6 歯を大切にすること
- 7 規則正しい生活をする
- 8 とくにない
- 9 その他

問14 ^{けんこう}健康 ^{じょうほう}についての情 ^{じょうほう}報はどこで見たり聞いたりしていますか。(はあてはまるもの全て)

- | | |
|--------|--|
| 1 学校 | 8 ^{ざっし} 雑誌 |
| 2 親 | 9 ^{びょういん} 病院・ ^{いいん} 医院 |
| 3 兄弟姉妹 | 10 ^{やっきょく} 薬局 (ドラッグストア) |
| 4 友達 | 11 インターネット |
| 5 テレビ | 12 とくにない |
| 6 新聞 | 13 その他 |
| 7 まんが | |

問15 あなたは、体育の授業以外で運動やスポーツをしていますか。(はひとつ)

- | | |
|------|-------|
| 1 はい | 2 いいえ |
|------|-------|

問16 あなたは、ほぼ毎日、運動やスポーツをしていますか。授業やクラブ活動も合わせて考えてください。(はひとつ)

- | | |
|------|-------|
| 1 はい | 2 いいえ |
|------|-------|

健康づくりについてのアンケート【中学1年生】

このアンケートは、台東区で中学校に通うみなさんの、ふだんの生活や健康状態などについて調べるために行うものです。次の点に注意して記入してください。

この調査票に回答する時には名前を記入する必要はありません。

それぞれの質問に回答の方法が書いてありますので、それに従って回答してください。

回答した後は、封筒に入れて先生に提出してください。

あなたの回答がだれか他の人に見られたり、あなた個人のことを公表されることはありません。

あなたの性別を選んでください。(はひとつ)

1 男子

2 女子

1 食事についておたずねします。

問1 あなたは一日3食きちんと食べていますか。(はひとつ)

1 3食、食べている

3 朝食はほとんど食べない

2 朝食を食べないことがある

4 その他

問2 問1で「2 朝食を食べないことがある」か「3 朝食はほとんど食べない」を選んだ方におたずねします。朝食を食べない理由は何でしょうか。(はあてはまるもの全て)

1 朝は食欲がないから

2 朝は時間がないから

3 朝食が用意されていないことがあるから

4 太りたくないから

5 食べないのが習慣だから

6 家族みんな食べないから

7 その他

2 歯の状態などについておたずねします。

問3 あなたは、アメ、チョコレート、ガム、アイスクリームなどの甘いお菓子を、
1週間のうちどのくらい食べますか。(はひとつ)

- | | |
|-------------|-------------|
| 1 ほとんど毎日食べる | 3 週に1～2日食べる |
| 2 週に3～4日食べる | 4 ほとんど食べない |

問4 あなたは、ジュース、^{にゅうさんいんりょう}乳酸飲料、スポーツドリンクなどの甘い飲み物を、
1週間のうちどのくらい飲みますか。(はひとつ)

- | | |
|------------|------------|
| 1 ほとんど毎日飲む | 3 週に1～2日飲む |
| 2 週に3～4日飲む | 4 ほとんど飲まない |

問5 あなたは、いつ歯みがきしますか。(はあてはまるもの全て)

- | | | |
|-----|-----|-----|
| 1 朝 | 2 昼 | 3 夜 |
|-----|-----|-----|

問6 あなたは、鏡などを使って自分で歯や歯ぐきの様子を観察することがあります
か。(はひとつ)

- | | |
|--------------|-------------|
| 1 週に1回以上観察する | 3 ほとんど観察しない |
| 2 月に1回以上観察する | |

問7 あなたは、歯をみがくとき、デンタルフロス(糸ようじなど)を使うことが
ありますか。(はひとつ)

- | | |
|------------|------------|
| 1 週に1回以上使う | 3 ほとんど使わない |
| 2 月に1回以上使う | |

問8 あなたは、歯をみがくときフッ素入りの歯みがき剤を使っていますか。(は
ひとつ)

- | |
|--------------------------------|
| 1 フッ素入りの歯みがき剤を使っている |
| 2 歯みがき剤は使っているが、フッ素入りかどうかはわからない |
| 3 歯みがき剤は使っているが、フッ素入りではない |
| 4 歯みがき剤は使っていない |

問9 問8で「1 フッ素入りの歯みがき剤を使っている」と答えた方におたずねします。どのくらい使っていますか。(はひとつ)

- | | |
|-----------|-------------|
| 1 毎日使っている | 2 ときどき使っている |
|-----------|-------------|

問10 あなたには、いつも行く歯医者さんがありますか。(はひとつ)

- | | |
|------|------|
| 1 ある | 2 ない |
|------|------|

問11 問10で「1 ある」と答えた方におたずねします。その歯医者さんで虫歯をなおしてもらうほかに、次のようなことをしてもらっていますか。(はあてはまるもの全て)

- | |
|------------------------------|
| 1 定期検査(年1回以上) |
| 2 フッ素を歯に塗ったりフッ素でのうがいの方法を習うこと |
| 3 歯みがき指導 |
| 4 シーラント処理 |
| 5 歯ならびの矯正 |

(シーラント処理とは、むし歯になりやすい「おく歯」の溝にプラスチックなどをつめて、むし歯になるのを予防する方法のことです。)

3 ^{すいみん}睡眠などについておたずねします。

問12 あなたは、イライラや^{つか}疲れをふだん感じていますか。(はひとつ)

- | | |
|------|-------|
| 1 はい | 2 いいえ |
|------|-------|

問13 あなたの^{すいみん}睡眠時間は、十分ですか。(はひとつ)

- | | |
|------|-------|
| 1 はい | 2 いいえ |
|------|-------|

問14 あなたがふだん起きる時間は何時ごろですか。(はひとつ)

- | | |
|----------------|----------------|
| 1 午前6時前 | 5 午前7時31分～8時 |
| 2 午前6時から6時30分 | 6 午前8時1分～8時30分 |
| 3 午前6時31分～7時 | 7 午前8時31分以降 |
| 4 午前7時1分～7時30分 | |

問15 あなたがふだん^ね寝る時間は何時ごろですか。(はひとつ)

- | | |
|----------------|------------------|
| 1 午後8時30分前 | 5 午後10時1分～10時30分 |
| 2 午後8時31分～9時 | 6 午後10時31分～11時 |
| 3 午後9時1分～9時30分 | 7 午後11時1分以降 |
| 4 午後9時31分～10時 | |

4 健康についての関心やスポーツについておたずねします。

問16 あなたは、たばこの害を知っていますか。(はひとつ)

- | | |
|------|-------|
| 1 はい | 2 いいえ |
|------|-------|

【たばこは自分が吸うだけでなく、他の人が吸っているたばこの煙を吸うこと
(「^{じゅどうきつえん}受動喫煙」といいます。)によっても害があるといわれています。】

問17 ^{けんこう}健康のために実行していることはありますか。(はあてはまるもの全て)

1	よく寝ること
2	3食きちんと食べること
3	おやつなどを食べすぎないようにすること
4	太りすぎたり ^や 痩せすぎないようにすること
5	体育のほかにもできるだけ運動やスポーツをすること
6	歯を大切にすること
7	規則正しい生活をする
8	いつも明るい気持ちでいるようにすること
9	とくにない
10	その他 { }

問18 健康に関する^{じょうほう}情報はどこで見たり聞いたりしていますか。(はあてはまるもの全て)

1	学校	8	雑誌
2	親	9	病院・医院
3	兄弟姉妹	10	薬局(ドラッグストア)
4	友達	11	インターネット
5	テレビ	12	とくにない
6	新聞	13	その他 { }
7	まんが		

問19 あなたは、体育の授業以外で運動やスポーツをしていますか。(はひとつ)

1	はい	2	いいえ
---	----	---	-----

問20 あなたは、授業や部活動なども含めて週7時間以上、運動やスポーツをしていますか。(はひとつ)

1	はい	2	いいえ
---	----	---	-----

台東区 医療意識調査（診療所・病院向け）

ご記入にあたってのお願い

宛名の医療機関単位で各設問にご回答ください。

ご記入は鉛筆または黒のボールペンでご記入ください。

ご回答は、次の要領で行ってください。

ご回答はあらかじめ設けてある選択肢の中から選んで 印をつけてください。

ただし、一部回答欄に番号を記入していただいたり、数値を記入していただく設問もあります。

ご回答の 数は、（ は1つ）（ はいくつでも）などと表示していますので、それに合わせてください。

自分のお答えが選択肢の中にない場合は、「その他 []」を選び、[]内にその内容を具体的に記入してください。

設問によって回答していただく方が限られる場合がありますので、ことわり書きや矢印に従って回答してください。特にことわりのない場合は次の設問に進んでください。

ご回答は、平成 24 年 6 月 1 日現在の状況でお答えください。

お問い合わせ先

この調査についておたずねのある場合は、右記までお願いします。

台東区役所健康課
担当 石井、島田
電話 03-5246-1215
FAX 03-5246-1059

7月27日（金）までにご投函ください。

ご記入いただきました調査票は、同封の返信用封筒に入れて7月27日（金）までにご投函ください。

切手をはる必要はありません。

■ 全ての医療機関の方にお伺いします

1 基本事項

問 1 医療機関の種類についてお答えください。（ は1つ）

- | | |
|-----------------|------|
| 1 診療所（クリニック・医院） | 2 病院 |
|-----------------|------|

■ 診療所の方にお伺いします

病院の方は3ページ問9にお進みください。

2 病診連携について

問 2 診療所の方にお伺いします。あなたは、平成23年度において、以下の病院の中で医療連携（病診連携）として利用した病院がありますか。（ はいくつでも）

- | | |
|----------|----------------|
| 1 永寿総合病院 | 6 土田病院 |
| 2 浅草寺病院 | 7 柳橋病院 |
| 3 浅草病院 | 8 区立台東病院 |
| 4 上野病院 | 9 その他（区外の病院など） |
| 5 同善病院 | 10 ない |

問 3 診療所の方にお伺いします。医療連携で病院を選択する際、どのような理由で決定していますか。1位・2位・3位と順位をつけて、下の<回答欄>に番号を記入してください。

1 地理的に近いから			
2 必要な診療科目があるから			
3 患者が希望する医療機関だから			
4 これまでの実績から判断したから			
5 必要な設備のある病院だから			
6 二次救急医療機関だから			
7 よく知っている病院だから			
8 その他〔具体的に：			

回答欄		
1 位	2 位	3 位

問 4 診療所の方にお伺いします。区内の病院との医療連携に対する、あなたの満足度はどうですか。（ は1つ）

1 満足	4 やや不満
2 やや満足	5 不満
3 普通	

問 5 診療所の方にお伺いします。どのようなことで区内病院を医療連携で利用しましたか。（ はいくつでも）

1 検査のため	4 時間外診療のため
2 入院のため	5 患者が希望したため
3 専門的な治療のため	6 その他
	[具体的に：]

問 6 診療所の方にお伺いします。区内の病院を医療連携で利用してみて良かったことは何ですか。1位・2位・3位と順位をつけて、その内容を記入してください。

1位 []
2位 []
3位 []

問 7 診療所の方にお伺いします。区内の病院を医療連携で利用してみて不満だったことは何ですか。1位・2位・3位と順位をつけて、その内容を記入してください。

1位 []
2位 []
3位 []

問 8 診療所の方にお伺いします。区内の病院に医療連携する上で期待することは何ですか。1位・2位・3位と順位をつけて、その内容を記入してください。

1位 []
2位 []
3位 []

診療所・病院の方にお伺いします

問 9 診療所・病院の方にお伺いします。あなたは、平成23年度において、医療連携として区立台東病院を利用しましたか。（ は1つ）

- 1 利用した → 問 9-1 ~ 問 9-5 へ 2 利用していない

（問 9 で「1 利用した」とお答えの方）

問 9-1 どのようなことで区立台東病院を利用しましたか。（ はいくつでも）

- | | |
|-------------------|----------------------|
| 1 地理的に近いから | 7 必要な診療機器が整っているから |
| 2 必要な診療科目があるから | 8 健診室があるから |
| 3 土曜日の診察があるから | 9 患者のプライバシーへの配慮があるから |
| 4 患者が希望する医療機関だから | 10 接遇が良いから |
| 5 入院施設が整っているから | 11 その他 |
| 6 各種検査が予約で受けられるから | 具体的に： |

（問 9 で「1 利用した」とお答えの方）

問 9-2 区立台東病院を医療連携で利用してみて良かったことは何ですか。（ はいくつでも）

- | | |
|-------------------------------------|-------------------|
| 1 診療体制や医師の休診情報がわかる | 5 各種検査が希望日時に予約出来た |
| 2 緊急を要する受診が可能である | 6 診療情報を事前に提供出来た |
| 3 受診対応が不可能な場合、他病院の診療体制などの情報提供をしてくれた | 7 依頼した患者の情報提供があった |
| 4 入院が迅速にできた | 8 その他 |
| | 具体的に： |

（問 9 で「1 利用した」とお答えの方）

問 9-3 区立台東病院を医療連携で利用してみて不満だったことは何ですか。（ はいくつでも）

- | | |
|----------------------|---------------------|
| 1 すぐ対応してくれなかった | 6 検査が希望の日時に予約出来なかった |
| 2 入院を断られた | 7 逆紹介がない |
| 3 患者が希望する病室に入院出来なかった | 8 診療待ち時間が長い |
| 4 職員の接遇が悪かった | 9 希望した医師に診てもらえなかった |
| 5 診療及び検査紹介に対する返事がない | 10 その他 |
| | 具体的に： |

（問9で「1 利用した」とお答えの方）

問9-4 あなたが区立台東病院に期待することは何ですか。（はいいくつでも）

1 受診申請に対する迅速な対応	8 CT・MRI等の検査の提供
2 確実に入院が出来る	9 リハビリテーションの拠点機能
3 受診後、必ず紹介返事がもらえる	10 診療待ち時間が短い
4 検査が希望の日時に予約出来る	11 新患の予約がとれる
5 検査結果が迅速に解る	12 職員が親切である
6 逆紹介がある	13 その他
7 時間外診療を受け入れてくれる	[具体的に：]

（問9で「1 利用した」とお答えの方）

問9-5 区立台東病院との医療連携について、あなたの満足度はどうですか。（は1つ）

1 満足	4 やや不満
2 やや満足	5 不満
3 普通	

問10 診療所・病院の方にお伺いします。あなたは、平成23年度において、医療連携として中核病院（永寿総合病院）を利用しましたか。（は1つ）

1 利用した → 問10-1～問10-5へ	2 利用していない
-----------------------	-----------

（問10で「1 利用した」とお答えの方）

問10-1 どのようなことで中核病院を利用しましたか。（はいいくつでも）

1 地理的に近いから	7 必要な診療機器が整っているから
2 必要な診療科目があるから	8 二次救急体制病院だから
3 土曜日の診察があるから	9 健診センターがあるから
4 患者が希望する医療機関だから	10 患者のプライバシーへの配慮があるから
5 入院施設が整っているから	11 接遇が良いから
6 各種検査が予約で受けられるから	12 その他
	[具体的に：]

（問 10で「1 利用した」とお答えの方）

問 10-2 中核病院を医療連携で利用してみて良かったことは何ですか。（ はいくつでも）

1 診療体制や医師の休診情報がわかる	6 入院が迅速にできた
2 専門外来の情報がわかる	7 各種検査が希望日時に予約出来た
3 専門医への時間外受診が可能になった	8 診療情報を事前に提供出来た
4 緊急を要する受診が可能になった	9 依頼した患者の症例検討の機会がある
5 受診対応が不可能な場合、他病院の診療体制などの情報提供をしてくれた	10 その他 [具体的に：]

（問 10で「1 利用した」とお答えの方）

問 10-3 中核病院を医療連携で利用してみて不満だったことは何ですか。（ はいくつでも）

1 すぐ対応してくれなかった	6 検査が希望の日時に予約出来なかった
2 入院を断られた	7 逆紹介がない
3 患者が希望する病室に入院出来なかった	8 診療待ち時間が長い
4 職員の接遇が悪かった	9 希望した医師に診てもらえなかった
5 診療及び検査紹介に対する返事が無い	10 その他 [具体的に：]

（問 10で「1 利用した」とお答えの方）

問 10-4 あなたが中核病院に期待することは何ですか。（ はいくつでも）

1 受診申請に対する迅速な対応	8 高度な医療技術の提供
2 確実に入院が出来る	9 医療設備の充実
3 受診後、必ず紹介返事がもらえる	10 診療待ち時間が短い
4 検査が希望の日時に予約出来る	11 新患の予約がとれる
5 検査結果が迅速に解る	12 職員が親切である
6 逆紹介がある	13 その他 [具体的に：]
7 時間外診療（救急外来）を受け入れてくれる	

（問 10で「1 利用した」とお答えの方）

問 10-5 台東区の中核病院（永寿総合病院）との医療連携について、あなたの満足度はどうですか。（ は1つ）

1 満足	3 普通	5 不満
2 やや満足	4 やや不満	

（問 13で「1 よく利用している」か「2 たまに利用している」とお答えの方）

問 13-1 どのような場合に診診連携を利用していますか。1位・2位・3位と順位をつけて、その内容を記入してください。

1位]
2位]
3位]

（問 13で「1 よく利用している」か「2 たまに利用している」とお答えの方）

問 13-2 診診連携を利用して良かったことは何ですか。1位・2位・3位と順位をつけて、その内容を記入してください。

1位]
2位]
3位]

（問 13で「1 よく利用している」か「2 たまに利用している」とお答えの方）

問 13-3 診診連携を利用して不満だったことは何ですか。1位・2位・3位と順位をつけて、その内容を記入してください。

1位]
2位]
3位]

（問 13で「1 よく利用している」か「2 たまに利用している」とお答えの方）

問 13-4 診診連携に期待することは何ですか。1位・2位・3位と順位をつけて、その内容を記入してください。

1位]
2位]
3位]

■ 再び、診療所・病院の方にお伺いします

4 かかりつけ歯科医との連携について

問 14 診療所・病院の方にお伺いします。患者の「かかりつけ歯科医」と連携をすることがありますか。（ は1つ）

- | | |
|-------------|----------|
| 1 よく連携している | 3 ほとんどない |
| 2 連携することがある | 4 ない |

問 15 診療所・病院の方にお伺いします。摂食嚥下や嚥下障害に関する治療や指導を行っていますか。（ は1つ）

- | | |
|---------|---------------------|
| 1 行っている | 2 行っていない → 問 15-1 へ |
|---------|---------------------|

（問 15 で「2 行っていない」とお答えの方）

問 15-1 治療や指導を行わない理由は何ですか。（ はいくつでも）

- | |
|---------------------|
| 1 診療報酬制度などの知識がないから |
| 2 医師が担当しなくてもよいと思うから |
| 3 自分の行う分野ではないと思うから |
| 4 その他 [具体的に：] |

5 在宅医療について

問 16 診療所・病院の方にお伺いします。在宅医療の依頼があったとき、どのように対応していますか。（ は1つ）

- | |
|-------------------------------------|
| 1 原則として全ての依頼に対応する → 問 16-1 ~ 16-2 へ |
| 2 条件が合えば対応する → 問 16-1 ~ 16-3 へ |
| 3 対応していない → 問 16-4 へ |

（問 16 で「1 原則として全ての依頼に対応する」か「2 条件が合えば対応する」とお答えの方）

問 16-1 実績をご記入ください。

		実人数	延べ件数
在宅診療の1ヵ月あたりの依頼数		[] 名	_____
在宅診療の1ヵ月あたりの診療数		[] 名	[] 件
過去の年間診療数	平成 22 年度	[] 名	[] 件
	平成 23 年度	[] 名	[] 件

（問 16で「1 原則として全ての依頼に対応する」か「2 条件が合えば対応する」とお答えの方）

問 16-2 在宅医療の依頼はどこからありますか。（はいくつでも）

1	これまで受診していた患者又はその家族の希望
2	医師会からの依頼
3	介護事業者（特別養護老人ホーム、ケアマネジャー等）からの依頼
4	患者の「かかりつけ医」からの依頼
5	患者が入院している病院からの依頼
6	その他 [具体的に：]

（問 16で「2 条件が合えば対応する」とお答えの方）

問 16-3 その条件とは具体的にどのようなものでしょうか。下の欄へ自由にご記入ください。

（問 16で「3 対応していない」とお答えの方）

問 16-4 対応していない理由は何ですか。1位・2位・3位と順位をつけて、下の<回答欄>に番号を記入してください。

1	診療に要する時間等に対して診療報酬が少ないから	<table border="1" style="margin-left: auto; margin-right: auto;"> <thead> <tr> <th colspan="3">回答欄</th> </tr> <tr> <th>1位</th> <th>2位</th> <th>3位</th> </tr> </thead> <tbody> <tr> <td style="height: 20px;"></td> <td></td> <td></td> </tr> </tbody> </table>			回答欄			1位	2位	3位			
回答欄													
1位	2位				3位								
2	保険請求の方法がわからないから												
3	診療依頼がないから												
4	在宅医療の知識が乏しいなどで不安だから												
5	日常の診療が忙しく余裕がないから												
6	在宅医療のスタッフや器具が不足しているから												
7	自分の専門外の分野だから												
8	その他 [具体的に：]												

問 17 診療所・病院の方にお伺いします。在宅医療に取り組む上で、どのような情報や支援を希望しますか。（はいくつでも）

1	研修、講演会
2	参考図書等の紹介
3	介護保険制度など関連する事業制度の情報
4	在宅診療に適した器具等の情報
5	かかりつけ医やケアマネジャーなどとの連携方法や連絡先の情報
6	その他 [具体的に：]

問 18 診療所・病院の方にお伺いします。在宅医療の今後に対する考えについて伺います。

（ は1つ）

- | | |
|---|---------------------|
| 1 | 今後も継続して対応したい |
| 2 | 今は対応していないが、今後は実施したい |
| 3 | 今は対応しているが、やめたい |
| 4 | 今後も対応する予定がない |
| 5 | その他 [具体的に：] |

6 台東区の休日診療について

問 19 診療所・病院の方にお伺いします。台東区では、区内の関係医療機関と協力して、日曜、祝日などの休日において診療を実施しています。現在、台東区の休日診療に参加していますか。（ は1つ）

- | | | |
|---|----------------------|---------------------|
| 1 | 参加している | → 問 19-1 ~ 問 19-2 へ |
| 2 | 参加していない | → 問 19-3 ~ 問 19-4 へ |
| 3 | 休日診療の対象科目（内科）は扱っていない | |

（問 19で「1 参加している」とお答えの方）

問 19-1 台東区の休日診療について、どのように評価しますか。（ は1つ）

- | | | | |
|---|----------|----------|-------|
| 1 | 満足している | 5 | 不満がある |
| 2 | やや満足している | 6 | わからない |
| 3 | 普通 | 7 | その他 |
| 4 | やや不満がある | [具体的に：] | |

（問 19で「1 参加している」とお答えの方）

問 19-2 台東区の休日診療について、改善すべき点がありましたら、ご記入ください。

（問 19で「2 参加していない」とお答えの方）

問 19-3 参加していない理由は何ですか。

（問 19で「2 参加していない」とお答えの方）

問 19-4 どういう条件なら参加していただけますか。

7 台東区の医療に関する事業について

問 20 診療所・病院の方にお伺いします。台東区では、「台東区の身近なお医者さん」（医療マップ）の作成や区立台東病院運営など、医療に関する事業を行っています。これら区
の取組みをどう評価しますか。（ は1つ）

1 満足している	5 不満がある
2 やや満足している	6 わからない
3 普通	7 その他
4 やや不満がある	[具体的に：]

問 21 診療所・病院の方にお伺いします。台東区内の医療を充実させるため何が必要だと考
えますか。1位・2位・3位と順位をつけて、下の<回答欄>に番号を記入してください。

1 かかりつけ医・歯科医・薬局（薬剤師）の充実			
2 病院の充実			
3 在宅での療養を支える医療機関の充実			
4 医療に関する情報提供の充実			
5 医療機関に関する情報の発信、公開			
6 医師・歯科医師・薬剤師など医療機関における人員確保			
7 その他 [具体的に：]			
8 特にない			

回答欄		
1 位	2 位	3 位

問 22 診療所・病院の方にお伺いします。区に対するご要望などがあれば、下の欄へ自由
にご記入ください。

ご協力ありがとうございました。



この製品は、古紙パルプ配合率 100%の再生紙を使用しています。このマークは、3R 活動推進フォーラムが定めた表示方法に則って自主的に表示しています。

台東区 医療意識調査（歯科診療所向け）

ご記入にあたってのお願い

宛名の医療機関単位で各設問にご回答ください。

ご記入は鉛筆または黒のボールペンでご記入ください。

ご回答は、次の要領で行ってください。

ご回答はあらかじめ設けてある選択肢の中から選んで 印をつけてください。

ただし、一部回答欄に番号を記入していただいたり、数値を記入していただく設問もあります。

ご回答の 数は、（ は1つ）（ はいくつでも）などと表示していますので、それに合わせてください。

自分のお答えが選択肢の中にない場合は、「その他 []」を選び、[] 内にその内容を具体的に記入してください。

設問によって回答していただく方が限られる場合がありますので、ことわり書きや矢印に従って回答してください。特にことわりのない場合は次の設問に進んでください。

ご回答は、平成 24 年 6 月 1 日現在の状況でお答えください。

お問い合わせ先

この調査についておたずねのある場合は、右記
までお願いします。

台東区役所健康課
担当 石井、島田
電話 03-5246-1215
FAX 03-5246-1059

7月27日（金）までにご投函ください。

ご記入いただきました調査票は、同封の返信用封筒に入れて 7月27日（金）
までにご投函ください。

切手をはる必要はありません。

1 在宅歯科診療について

問 1 在宅歯科診療の依頼があったとき、どのように対応していますか。（ は1つ）

1 原則として全ての依頼に対応する	→ 問 1-1 ~ 問 1-2 へ
2 条件が合えば対応する	→ 問 1-1 ~ 問 1-3 へ
3 対応していない	→ 問 1-4 へ

（問 1 で「1 原則として全ての依頼に対応する」か「2 条件が合えば対応する」とお答えの方）

問 1-1 実績をご記入ください。

		実人数	延べ件数
在宅歯科診療の 1 ヶ月あたりの依頼数		[] 名	_____
在宅歯科診療の 1 ヶ月あたりの診療数		[] 名	[] 件
過去の年間診療数	平成 22 年度	[] 名	[] 件
	平成 23 年度	[] 名	[] 件

（問 1 で「1 原則として全ての依頼に対応する」か「2 条件が合えば対応する」とお答えの方）

問 1-2 在宅歯科診療の依頼はどこからありますか。（ はいくつでも）

1	これまで受診していた患者又はその家族の希望
2	歯科医師会からの依頼
3	介護事業者（特別養護老人ホーム、ケアマネジャー等）からの依頼
4	患者の「かかりつけ医」からの依頼
5	患者が入院している病院からの依頼
6	その他 [具体的に:]

（問 1 で「2 条件が合えば対応する」とお答えの方）

問 1-3 その条件とは具体的にどのようなものでしょうか。下の欄へ自由にご記入ください。

（問1で「3 対応していない」とお答えの方）

問 1-4 対応していない理由は何ですか。1位・2位・3位と順位をつけて、下の<回答欄>に番号を記入してください。

- 1 診療に要する時間等に対して診療報酬が少ないから
- 2 保険請求の方法がわからないから
- 3 診療依頼がないから
- 4 在宅歯科診療の知識が乏しいなどで不安だから
- 5 摂食嚥下の対応方法に自信がないから
- 6 日常の診療が忙しく余裕がないから
- 7 在宅歯科診療のスタッフや器具が不足しているから
- 8 自分の専門外の分野だから
- 9 その他 [具体的に：]

回答欄		
1 位	2 位	3 位

問 2 在宅歯科診療に取り組む上で、どのような情報や支援を希望しますか。（はいくつでも）

- 1 研修、講演会
- 2 参考図書等の紹介
- 3 介護保険制度など関連する事業制度の情報
- 4 在宅歯科診療に適した器具等の情報
- 5 かかりつけ医やケアマネジャーなどとの連携方法や連絡先の情報
- 6 その他 [具体的に：]

問 3 在宅歯科診療の今後に対する考えについて伺います。（は1つ）

- 1 今後も継続して対応したい
- 2 今は対応していないが、今後は実施したい
- 3 今は対応しているが、やめたい
- 4 今後も対応する予定がない
- 5 その他 [具体的に：]

2 かかりつけ医などとの連携について

問 4 患者の「かかりつけ医」と連携をすることがありますか。（ は1つ）

- | | |
|-------------|----------|
| 1 よく連携している | 3 ほとんどない |
| 2 連携することがある | 4 ない |

問 5 要介護高齢者などの患者の場合、ケアマネジャーや入所施設相談員などと連携を行っていますか。（ は1つ）

- | | |
|-------------|----------|
| 1 よく連携している | 3 ほとんどない |
| 2 連携することがある | 4 ない |

問 6 他の医療機関に患者を紹介するとき、どのような点に注意していますか。またその際にどのような情報があれば便利だと思いますか。下の欄へ自由にご記入ください。

問 7 摂食嚥下や嚥下障害に関する治療や指導を行っていますか。（ は1つ）

- | |
|--------------------|
| 1 行っている |
| 2 行っていない → 問 7-1 へ |

（問 7 で「2 行っていない」とお答えの方）

問 7-1 治療や指導を行わない理由は何ですか。（ はいくつでも）

- | |
|---------------------|
| 1 治療・指導の経験が不十分だから |
| 2 治療・指導の体制が整っていないから |
| 3 自分の行う分野ではないと思うから |
| 4 その他 [具体的に : |

3 台東区の休日診療について

問 8 台東区では、区内の関係医療機関と協力して、日曜、祝日などの休日において診療を実施しています。現在、台東区の休日診療に参加していますか。（ は1つ）

- | | |
|--------------------|-----------------|
| 1 参加している | → 問 8-1、問 8-2 へ |
| 2 参加していない | → 問 8-3、問 8-4 へ |
| 3 休日診療の対象科目は扱っていない | |

（問 8 で休日診療に「1 参加している」とお答えの方）

問 8-1 台東区の休日診療について、どのように評価しますか。（ は1つ）

- | | |
|------------|----------|
| 1 満足している | 5 不満がある |
| 2 やや満足している | 6 わからない |
| 3 普通 | 7 その他 |
| 4 やや不満がある | [具体的に：] |

（問 8 で休日診療に「1 参加している」とお答えの方）

問 8-2 台東区の休日診療について、改善すべき点がありましたら、ご記入ください。

（問 8 で休日診療に「2 参加していない」とお答えの方）

問 8-3 参加していない理由は何ですか。

（問 8 で休日診療に「2 参加していない」とお答えの方）

問 8-4 どういう条件なら参加していただけますか。

4 台東区の医療に関する事業について

問 9 台東区では、「台東区の身近なお医者さん」(医療マップ)の作成や区立台東病院運営など、医療に関する事業を行っています。これら区の取り組みをどう評価しますか。(は1つ)

1 満足している	5 不満がある
2 やや満足している	6 わからない
3 普通	7 その他
4 やや不満がある	[具体的に：]

問 10 台東区内の医療を充実させるため何が必要だと考えますか。1位・2位・3位と順位をつけて、下の<回答欄>に番号を記入してください。

1 かかりつけ医・歯科医・薬局(薬剤師)の充実			
2 病院の充実			
3 在宅での療養を支える医療機関の充実			
4 医療に関する情報提供の充実			
5 医療機関に関する情報の発信、公開			
6 医師・歯科医師・薬剤師など医療機関における人員確保			
7 その他			
[具体的に：]			
8 特にない			

回答欄		
1位	2位	3位

問 11 区に対するご要望などがあれば、自由にご記入ください。

ご協力ありがとうございました。



この製品は、古紙パルプ配合率100%の再生紙を使用しています。このマークは、3R活動推進フォーラムが定めた表示方法に則って自主的に表示しています。

台東区 医療意識調査（薬局向け）

ご記入にあたってのお願い

宛名の医療機関単位で各設問にご回答ください。

ご記入は鉛筆または黒のボールペンでご記入ください。

ご回答は、次の要領で行ってください。

ご回答はあらかじめ設けてある選択肢の中から選んで 印をつけてください。

ただし、一部回答欄に番号を記入していただいたり、数値を記入していただく設問もあります。

ご回答の 数は、（ は1つ）（ はいくつでも）などと表示していますので、それに合わせてください。

自分のお答えが選択肢の中にない場合は、「その他〔 〕」を選び、〔 〕内にその内容を具体的に記入してください。

設問によって回答していただく方が限られる場合がありますので、ことわり書きや矢印に従って回答してください。特にことわりのない場合は次の設問に進んでください。

ご回答は、平成 24 年 6 月 1 日現在の状況でお答えください。

お問い合わせ先

この調査についておたずねのある場合は、右記
までお願いします。

台東区役所健康課
担当 石井、島田
電話 03-5246-1215
FAX 03-5246-1059

7月27日（金）までにご投函ください。

ご記入いただきました調査票は、同封の返信用封筒に入れて 7月27日（金）
までにご投函ください。

切手をはる必要はありません。

1 在宅患者訪問薬剤管理指導及び居宅療養管理指導について

問 1 在宅患者訪問薬剤管理指導・居宅療養管理指導の依頼があったとき、どのように対応していますか。（ は1つ）

1 原則として全ての依頼に対応する	3 その他
2 対応していない → 問 1-1 へ	〔具体的に：

（問 1 で「2 対応していない」とお答えの方）

問 1-1 対応していない理由は何ですか。（ はいくつでも）

1 依頼がないから
2 対応できる薬剤師が不足しているから
3 日常業務が忙しく余裕がないから
4 在宅業務に関する知識が乏しく不安だから
5 その他 〔具体的に：

問 2 在宅患者訪問薬剤管理指導・居宅療養管理指導の今後について、どのように考えていますか。（ は1つ）

1 今後も継続して対応したい
2 今は対応していないが、今後は実施したい
3 今は対応しているが、やめたい
4 今後も対応する予定はない
5 その他 〔具体的に：

問 3 在宅業務を行っている他の職種と連携をする際、どのような点に注意していますか。下の欄へ自由にご記入ください。

2 台東区の休日診療について

問 4 台東区では、区内の関係医療機関と協力して、日曜、祝日などの休日において診療・調剤を実施しています。現在、台東区の休日診療に参加していますか。（ は1つ）

1 参加している	→ 問 4-1、問 4-2 へ
2 参加していない	→ 問 4-3、問 4-4 へ

（問 4で休日診療に「1 参加している」とお答えの方）

問 4-1 台東区の休日診療について、どのように評価しますか。（ は1つ）

1 満足している	5 不満がある
2 やや満足している	6 わからない
3 普通	7 その他
4 やや不満がある	具体的に：

（問 4で休日診療に「1 参加している」とお答えの方）

問 4-2 台東区の休日診療について、改善すべき点がありましたら、ご記入ください。

（問 4で休日診療に「2 参加していない」とお答えの方）

問 4-3 参加していない理由は何ですか。

（問 4で休日診療に「2 参加していない」とお答えの方）

問 4-4 どういう条件なら参加していただけますか。

3 医療連携について

問 5 薬局で受診勧奨する際、医療機関をどのような理由で選んでいますか。1位・2位・3位と順位をつけて、下の<回答欄>に番号を記入してください。

1 地理的に近いから	<table border="1"> <thead> <tr> <th colspan="3">回答欄</th> </tr> <tr> <th>1 位</th> <th>2 位</th> <th>3 位</th> </tr> </thead> <tbody> <tr> <td style="height: 20px;"></td> <td style="height: 20px;"></td> <td style="height: 20px;"></td> </tr> </tbody> </table>	回答欄			1 位	2 位	3 位			
回答欄										
1 位		2 位	3 位							
2 必要な診療科目があるから										
3 本人が希望する医療機関だから										
4 設備が充実しているから										
5 本人の受診経験があるから										
6 診療時間										
7 その他 具体的に：										

4 台東区の医療に関する事業について

問 6 台東区では、「台東区の身近なお医者さん」(医療マップ)の作成や区立台東病院運営など、医療に関する事業を行っています。これら区の実施をどう評価しますか。(1つ)

1 満足している	5 不満がある
2 やや満足している	6 わからない
3 普通	7 その他
4 やや不満がある	[具体的に:]

問 7 台東区内の医療を充実させるため何が必要だと考えますか。1位・2位・3位と順位をつけて、下の<回答欄>に番号を記入してください。

1 かかりつけ医・歯科医・薬局(薬剤師)の充実												
2 病院の充実												
3 在宅での療養を支える医療機関の充実												
4 医療に関する情報提供の充実												
5 医療機関に関する情報の発信、公開												
6 医師・歯科医師・薬剤師など医療機関における人員確保												
7 その他	<table border="1"> <thead> <tr> <th colspan="3">回答欄</th> </tr> <tr> <th>1位</th> <th>2位</th> <th>3位</th> </tr> </thead> <tbody> <tr> <td></td> <td></td> <td></td> </tr> </tbody> </table>			回答欄			1位	2位	3位			
回答欄												
1位	2位	3位										
[具体的に:]												
8 特になし												

問 8 区に対するご要望などがあれば、自由にご記入ください。

ご協力ありがとうございました。



古紙パルプ配合率100%再生紙を使用

この製品は、古紙パルプ配合率100%の再生紙を使用しています。このマークは、3R活動推進フォーラムが定めた表示方法に則って自主的に表示しています。



古紙パルプ配合率70%再生紙を使用

この製品は、古紙パルプ配合率 70%の再生紙を使用しています。このマークは、3R 活動推進フォーラムが定めた表示方法に則って自主的に表示しています。